

NOTICE D'UTILISATION

Lire attentivement et respecter les consignes de sécurité avant d'utiliser l'appareil.
Conserver cette notice et en aviser les utilisateurs potentiels car elle contient des informations importantes.

PLANCHA





REF. WJ-102



CORA NON ALIMENTAIRE
77435 MARNE LA VALLEE CEDEX 2 FRANCE

FABRIQUE EN CHINE

I. SIGNIFICATION DES SYMBOLES

	Lire le manuel de l'utilisateur : Lire attentivement et respecter les consignes de sécurité avant d'utiliser l'appareil. Conserver cette notice et en aviser les utilisateurs potentiels car elle contient des informations importantes.
	Instructions de sécurité : Lire et respecter les instructions pour la sécurité de l'utilisateur.
	Protection de classe I : Appareil muni d'une prise de terre sur laquelle sont connectées les parties métalliques. Brancher l'appareil à une fiche reliée à la terre.
	Collecte sélective des déchets électriques et électroniques : Cet appareil comporte le symbole DEEE (Déchet d'Équipement Électrique et Électronique) signifiant qu'en fin de vie, il ne doit pas être jeté aux déchets ménagers, mais déposé au centre de tri de la localité. La valorisation des déchets permet de contribuer à préserver l'environnement.

II. SPECIFICATIONS TECHNIQUES

Désignation	Plancha
Référence	WJ-102
Tension et fréquence	230V ~ 50Hz
Puissance	2000W
Classe de protection	Classe I

Notice disponible sur le site internet : <http://www.cora.fr> ► S'informer ► Notices produits



III. CONSIGNES DE SECURITE

AVERTISSEMENTS SELON LES NORMES

NF EN 60335-1 :2012 7.12.5
Fixation de type Y : Si le câble d'alimentation est endommagé, il doit être remplacé par le fabricant, son service après-vente ou des personnes de qualification similaire afin d'éviter un danger.



Attention, surface très chaude.

NF EN 60335-2-9:2003 7.12
La température des surfaces accessibles peut être élevée lorsque l'appareil est en fonctionnement.

NF EN 60335-2-9:2003
Prise mobile de connecteur avec thermostat :
Seule la prise mobile de connecteur appropriée (fournie) doit être utilisée.

NF EN 60335-2-9:2003 A2:2006
Cet appareil n'est pas destiné à être mis en fonctionnement au moyen d'une minuterie extérieure ou par un système de commande à distance séparé.

Cet appareil peut être utilisé par des enfants à partir de 8 ans et par des personnes ayant des capacités physiques, sensorielles ou mentales réduites ou un manque d'expérience ou de connaissances, à condition qu'elles aient reçu une supervision ou des instructions concernant l'utilisation de l'appareil en toute sécurité et qu'elles comprennent les dangers encourus.

Les enfants ne doivent pas jouer avec l'appareil.

Le nettoyage et l'entretien par l'utilisateur ne doivent pas être effectués par des enfants, sauf s'ils ont plus de 8ans et qu'ils sont surveillés.

Maintenir l'appareil et son cordon hors de portée des enfants de moins de 8ans.

Cet appareil est destiné à être utilisé dans des applications domestiques et analogues telles que :

- des coins cuisines réservés au personnel dans des magasins, bureaux et autres environnements professionnels ;
- des fermes ;
- l'utilisation par les clients des hôtels, motels et autres environnements à caractère résidentiel ;
- des environnements de type chambres d'hôtes.

AVERTISSEMENTS

Nettoyage des surfaces au contact des denrées alimentaires : Voir « VII. ENTRETIEN ET NETTOYAGE ».

- Veiller à ne pas mettre l'appareil et son câble d'alimentation à proximité de sources de chaleur ou de sources d'eau, ou sur un angle vif.
- Ne pas faire fonctionner l'appareil à vide.
- ATTENTION : Risques de blessures en cas de mauvaise utilisation de l'appareil.
- L'appareil a été conçu pour fonctionner avec le réseau électrique local, conformément aux indications portées sur la plaque signalétique.
- L'appareil a été conçu pour un usage domestique uniquement, toute utilisation professionnelle, non appropriée ou non conforme au mode d'emploi, n'engage ni la responsabilité, ni la garantie du fabricant.
- Ne pas utiliser l'appareil pour un autre usage que celui pour lequel il est prévu.
- Ne pas utiliser l'appareil à l'extérieur.
- Ne pas tirer sur le cordon électrique pour débrancher ou déplacer l'appareil.
- Débrancher l'appareil avant de le nettoyer, après chaque utilisation ou en cas de coupure de courant.
- Ne jamais plonger ou passer l'appareil sous l'eau ou tout autre liquide.
- Ne pas utiliser l'appareil avec les mains humides ou mouillées.
- L'appareil doit être utilisé à l'intérieur uniquement et toujours sous surveillance.
- Ne pas utiliser l'appareil s'il a chuté, s'il présente des dommages apparents (câble, prise de courant, fuites, ...) ou s'il présente des défauts de fonctionnement.
- Ne pas démonter l'appareil : le faire examiner par un service après vente agréé.
- Toujours éteindre et débrancher l'appareil de l'alimentation :
 - s'il reste sans surveillance,
 - après chaque utilisation,
 - avant montage, démontage ou nettoyage,
 - pour le déplacer,
 - s'il ne fonctionne pas normalement.

AVERTISSEMENTS - PLANCHA

- Ne pas utiliser de charbon ou de liquides inflammables avec cet appareil.
- Ne pas couper les aliments directement sur la plaque de cuisson.
- Utiliser des ustensiles adaptés en bois ou en plastique pour déposer ou retirer les aliments.
- Ne pas utiliser d'éponge métallique pour nettoyer l'appareil. Des particules métalliques peuvent se détacher et retomber sur des pièces électriques et provoquer un court-circuit.
- Ne pas couvrir l'appareil lors de l'utilisation.

IV. DESCRIPTION

1 : Plaque de cuisson anti-adhésive

2 : Poignée isolante

3 : Bloc thermostat

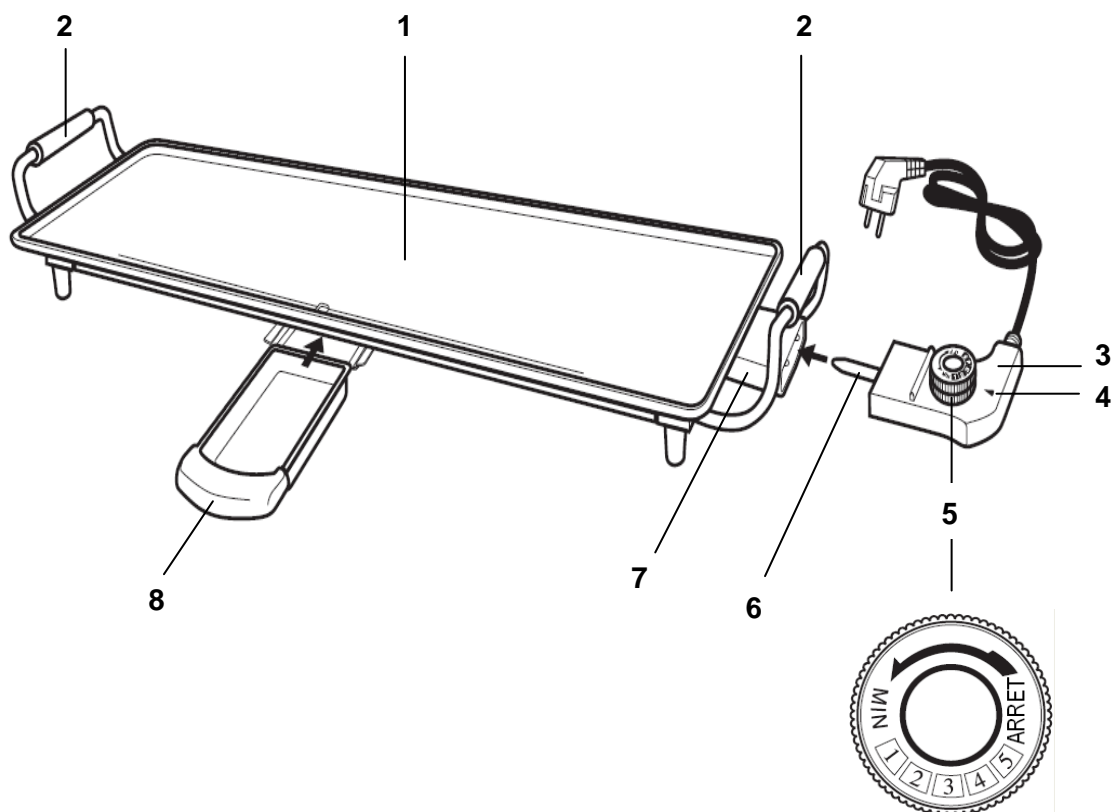
4 : Témoin lumineux

5 : Thermostat réglable (OFF/ MIN / 1 à 5)

6 : Fiche de raccordement amovible

7 : Prise pour fiche de raccordement

8 : Récupérateur de jus



V. AVANT LA PREMIERE UTILISATION

- Déballez l'appareil et vérifiez que chaque élément est en bon état.
- Jetez les emballages et calages de protection selon le tri sélectif. Conservez la notice.
- Avant d'utiliser l'appareil pour la première fois, nettoyez la plaque de cuisson anti-adhésive comme indiqué dans la partie VII. ENTRETIEN ET NETTOYAGE. Séchez soigneusement.
- Note : Lors de la première utilisation, l'appareil peut émettre une légère odeur accompagnée de fumée. Ceci est normal lors de la première utilisation. Bien ventiler la pièce.

VI. UTILISATION

Installation

- Vérifier au préalable que l'appareil est éteint et débranché.
- Vérifier que le récupérateur de jus (8) est bien inséré sous la gouttière de récupération.
- Placer l'appareil sur une surface plane et stable.
- Ne pas encastrer. Ne pas installer à proximité de fenêtres ou de rideaux.

Utilisation de l'appareil

- Enduire la plaque de cuisson avec un peu d'huile végétale. Essuyer l'excédent avec du papier absorbant.
- Insérer la fiche de raccordement (6) dans la prise (7) de l'appareil.
- Brancher le cordon d'alimentation à une prise de courant adaptée.
- Tourner le thermostat (5) pour régler la température de cuisson souhaitée (de 1 à 5).
Le témoin lumineux s'allume durant la période de préchauffage, puis s'éteint une fois la température atteinte.
Le témoin lumineux se rallumera durant la cuisson pour maintenir la température sélectionnée.
- Un léger bruit peut survenir durant l'utilisation, provenant de l'élément chauffant et de la plaque de cuisson. Ceci est normal.
- Disposer les aliments avec précaution sur la plaque de cuisson. Surveiller la cuisson pour éviter leur carbonisation.
- Retirer les aliments avec des ustensiles adaptés : spatule en bois ou en plastique résistant à la chaleur. Ne pas utiliser d'ustensiles en métal pour éviter de rayer le revêtement anti adhésif.
- Une fois la cuisson terminée : tourner le thermostat (5) sur ARRET pour éteindre l'appareil
- Tourner le thermostat (10) sur ARRET pour éteindre l'appareil.
- Débrancher le cordon d'alimentation du courant secteur. Puis débrancher la fiche de raccordement (6) de la prise (7) de l'appareil et laisser l'appareil refroidir.
- Ne manipuler l'appareil que par les poignées isolantes pour ne pas toucher les parties chaudes.

Après chaque utilisation

- Débrancher et laisser refroidir l'appareil.
- Nettoyer l'appareil après chaque utilisation pour éliminer tous les résidus.
- Vider le récupérateur de jus.
- De préférence, ranger l'appareil hors de portée des enfants et enrouler le cordon d'alimentation avec modération sans créer de torsions.
- Ranger dans un endroit propre et sec. Ranger l'appareil en position verticale ou horizontale.

Conseils

- De meilleurs résultats seront obtenus à température faible ou moyenne.
- Pour cuire des aliments à haute température, les précuire d'abord à température moyenne.
- Les fortes températures endommagent le revêtement de la plaque de cuisson, qui perd alors ses propriétés anti-adhésives. N'utiliser la température MAX que pour une très courte durée.

Une fois l'appareil débranché et refroidi :

Nettoyage des parties extérieures

- Ne jamais immerger l'appareil ou ses parties électriques dans l'eau.
- Nettoyer le corps extérieur de l'appareil avec un chiffon humide.
- Ne pas utiliser de produit abrasif ni de détergent agressif.

Nettoyage des parties amovibles

- Retirer le récupérateur de jus pour le vider et le nettoyer.

Nettoyage des surfaces en contact avec les aliments : plaque de cuisson

- Avant tout nettoyage, s'assurer que l'appareil est complètement refroidi.
- Nettoyer la plaque de cuisson anti-adhésive avec une éponge douce et du produit à vaisselle.
Utiliser une brosse douce ou brosse à dent usagée si nécessaire.
- S'assurer qu'aucune humidité, huile ou graisse n'entre dans le corps de l'appareil.
- Rincer et sécher soigneusement.

Avant toute nouvelle utilisation :

- Replacer le récupérateur de jus sous la gouttière de récupération.
- Vérifier que toutes les parties sont bien sèches. Laisser sécher à l'air libre.
- Ne pas passer au lave vaisselle. Ne pas sécher avec un appareil électrique.

VIII. SERVICE APRES VENTE

Pour toute information complémentaire, faire réparer l'appareil ou en cas de problème, s'adresser au Service Après Vente d'un magasin Cora.
Pièces détachées non disponibles.