

# ORIGINELE INSTRUCTIES

Lees voor het gebruik van het toestel aandachtig de veiligheidsvoorschriften en respecteer ze. Bewaar deze handleiding en bezorg ze aan potentiële gebruikers, want ze bevat belangrijke informatie.



## SNOERLOZE KLOPBOORMACHINE LITHIUMACCU 18V

Ref.DR2118K




CORA NON-FOOD  
77435 MARNE LA VALLEE CEDEX 2 FRANKRIJK

GEFABRICEERD IN CHINA

## I. BETEKENIS VAN DE SYMBOLEN

	<p><b>WAARSCHUWING:</b> Om het gevaar voor kwetsuren te beperken, moet de gebruiker de handleiding lezen.</p> <p>Lees voor het gebruik van het toestel aandachtig de veiligheidsvoorschriften en respecteer ze. Bewaar deze handleiding en bezorg ze aan potentiële gebruikers, want ze bevat belangrijke informatie.</p>
	<p><b>Veiligheidsvoorschriften:</b></p> <p>Lees de voorschriften en respecteer ze voor de veiligheid van de gebruiker.</p>
	<p><b>Beschermingsklasse II:</b> Toestel uitgerust met versterkte isolatie zonder toegankelijk metalen gedeelte. Geen stekker met aarding vereist.</p>
	<p>De lader is uitsluitend bestemd voor gebruik binnenshuis.</p>
	<p><b>Selectieve inzameling van elektrisch en elektronisch afval.</b></p> <p>Dit toestel draagt het AEEA-symbool (Afgedankte Elektrische en Elektronische Apparatuur). Dat betekent dat u het op het einde van zijn levensduur niet bij het huishoudelijk afval mag werpen, maar het naar uw plaatselijk sorteercentrum moet brengen. Afvalverwerking draagt bij tot de bescherming van het milieu.</p>
	<p><b>Selectieve inzameling van gebruikte batterijen en accu's.</b></p> <p>Dit toestel bevat het symbool "doorkruiste vuilnisbak". Dit betekent dat u <u>batterijen en accu's</u> op het einde van hun levensduur niet bij het huishoudelijk afval mag werpen, maar ze naar het inzamelpunt van een winkel of uw plaatselijk sorteercentrum moet brengen. Let op: batterijen en accu's bevatten stoffen die gevaarlijk en schadelijk zijn voor mens en milieu.</p>

## **KLEDING EN UITRUSTING:** Vóór het werken met het toestel moet u aangepaste kleding en uitrusting aantrekken.

	<p>Gehoorbescherming dragen.</p>
---	----------------------------------

Handleiding beschikbaar op de website: <http://www.cora.fr> ► S'informer ► Notices produits

## II. TECHNISCHE SPECIFICATIES

<b>Benaming</b>	Snoerloze boormachine
<b>Referentie</b>	DR2118K
<b>Model</b>	HL-DR21Li-1180
<b>Spanning</b>	18V ===
<b>Toerental</b>	0-550 /min
<b>Boorkop</b>	Zelfspannend Ø 10mm
<b>Max. koppel</b>	20 Nm
<b>Geluidsdrukkniveau</b>	$L_{PA} = 73,16 \text{ dB(A)} ; K = 3 \text{ dB(A)}$
<b>Geluidsvermogensniveau</b>	$L_{WA} = 84,1 \text{ dB(A)} ; K = 3 \text{ dB(A)}$
<b>Trillingswaarde: boren in metaal</b>	$a_{h,B} = 1,237 \text{ m/s}^2; K = 1,5 \text{ m/s}^2$
<b>Boorcapaciteit: metaal</b>	8 mm
<b>Boorcapaciteit: aluminium</b>	10mm
<b>Boorcapaciteit: hout</b>	25 mm
<b>Spancapaciteit: houtschroeven</b>	M10x 60mm
<b>Gewicht</b>	1,35 kg
<b>Bouwjaar</b>	2017
<b>Acculader</b>	
<b>Referentie</b>	IVP 2100-1300
<b>Ingang</b>	100-240V~ 50-60Hz, 0.8A
<b>Beschermingsklasse</b>	Klasse II
<b>Uitgang</b>	21V === 1,3A
<b>Accu's</b>	
<b>Model</b>	BP09Li-18013
<b>Type</b>	Li-ion
<b>Kenmerken</b>	18V === 1300mAh

### Trillingen

#### Informatie:

- De opgegeven totale trillingswaarde is gemeten volgens een genormaliseerde testmethode en kan worden gebruikt om het ene gereedschap met het andere te vergelijken.
- De opgegeven totale trillingswaarde kan ook worden gebruikt voor een voorafgaande evaluatie van de blootstelling.

#### Waarschuwing:

- De trillingen tijdens het reële gebruik van het elektrische gereedschap kunnen verschillen van de opgegeven totale waarde, naargelang de manier waarop het gereedschap wordt gebruikt.
- Het is noodzakelijk de veiligheidsmaatregelen te bepalen die de operator moeten beschermen, gebaseerd op een schatting van de blootstelling in reële gebruiksomstandigheden (rekening houdend met alle onderdelen van de werkingscyclus: naast de werkingstijd ook de tijd dat het gereedschap is uitgeschakeld en stilstaat).



### III. VEILIGHEIDSVOORSCHRIFTEN

#### ⚠ 8.12 .1.1 Algemene veiligheidswaarschuwingen voor het gereedschap

**⚠ WAARSCHUWING:** Lees alle veiligheidswaarschuwingen en alle instructies.

*De waarschuwingen en instructies niet navolgen kan leiden tot een elektrische schok, brand en/of ernstige verwondingen.*

**Bewaar alle waarschuwingen en alle voorschriften om ze later opnieuw te kunnen raadplegen.**

*De term “gereedschap” in de waarschuwingen verwijst naar uw elektrisch gereedschap dat werkt op netstroom (met snoer) of uw gereedschap dat werkt op een accu (zonder snoer).*

##### 1) Veiligheid van de werkzone

a) **Zorg ervoor dat de werkzone proper en goed verlicht is.**

*Wanordelijke of donkere werkruimten verhogen de kans op ongevallen.*

b) **Gebruik geen elektrisch gereedschap in een explosieve omgeving, bijvoorbeeld in de nabijheid van ontvlambare vloeistoffen, gassen of stof.**

*Elektrisch gereedschap produceert vonken die het stof of de dampen kunnen doen ontbranden.*

c) **Hou kinderen en andere personen op afstand bij het gebruik van het gereedschap. U kan worden afgeleid en zo de controle over het gereedschap verliezen.**

##### 2) Elektrische veiligheid

a) **De stekker van het elektrische gereedschap moet zijn aangepast aan het stopcontact. Verander niets aan de stekker, op welke wijze ook. Gebruik geen adapters bij gereedschap met aarding. Stekkers in originele toestand en aangepaste stopcontacten beperken het risico op een elektrische schok.**

b) **Vermijd elk contact tussen het lichaam en oppervlakken die met de aarde zijn verbonden, zoals leidingen, radiatoren, kookfornuizen en koelkasten.**

*Er bestaat een verhoogd risico op een elektrische schok wanneer uw lichaam met de aarde is verbonden.*

c) **Stel het gereedschap niet bloot aan regen of vochtige omstandigheden.**

*Water dat binnendringt in het gereedschap verhoogt het risico op een elektrische schok.*

d) **Beschadig het snoer niet. Gebruik het snoer nooit om het gereedschap te dragen, te verplaatsen of uit het stopcontact te trekken. Hou het snoer buiten het bereik van warmte, smeermiddelen, scherpe voorwerpen en bewegende delen.**

*Beschadigde of verwarde snoeren verhogen het risico op een elektrische schok.*

e) **Wanneer u het gereedschap buiten gebruikt, gebruik dan een verlengsnoer dat geschikt is voor buitengebruik. Het gebruik van een snoer dat geschikt is voor buitengebruik beperkt het risico op een elektrische schok.**

f) **Als u het gereedschap toch in een vochtige omgeving moet gebruiken, zorg dan voor een voeding die wordt beschermd door een RCD-stekker (Residual Current Device). Het gebruik van een RCD (aardlekbeveiliging) beperkt het risico op een elektrische schok.**

### 3) Veiligheid van personen

a) **Blijf waakzaam, hou de ogen op uw werk gericht en geef blijk van gezond verstand bij het gebruik van het gereedschap. Gebruik geen gereedschap wanneer u vermoeid bent of onder de invloed van drugs, alcohol of geneesmiddelen.**

*Een moment van onachtzaamheid bij het gebruik van gereedschap kan mensen zwaar verwonden.*

b) **Gebruik veiligheidsuitrusting. Draag altijd een bescherming voor de ogen.** *Aangepaste veiligheidsuitrusting in functie van de omstandigheden, zoals een stofmasker, antislip-veiligheidsschoenen, een helm of oorbeschermers, verkleint het risico op verwondingen.*

c) **Vermijd dat het gereedschap onverwacht opstart. Kijk na of de schakelaar in de stand “uit” staat voor u het gereedschap aansluit op het stroomnet en/of het accublok, opruimt of wegdraagt.** *Er kunnen zich ongelukken voordoen wanneer u gereedschap draagt met de vinger op de schakelaar of aansluit met de schakelaar op de stand “aan”.*

d) **Verwijder draaisleutels voor u het gereedschap inschakelt.**

*Een sleutel die op een draaiend onderdeel van het gereedschap is blijven steken, kan mensen verwonden.*

e) **Werk rustig. Zorg ervoor dat u altijd stevig staat en uw evenwicht behoudt.** *Zo hebt u het gereedschap beter onder controle bij onverwachte situaties.*

f) **Draag aangepaste kleding. Draag geen wijde kleren of juwelen. Hou haren, kleren en handschoenen weg van draaiende onderdelen.** *Wijde kleren, juwelen of lange haren kunnen verstrikt raken in bewegende onderdelen.*

g) **Als accessoires zijn meegeleverd voor het aansluiten van toestellen voor het afzuigen en opvangen van stof, zorg er dan voor dat ze correct worden aangesloten en gebruikt.** *Het gebruik van stofopvangsters kan de risico's verminderen die worden veroorzaakt door stof.*

### 4) Gebruik en onderhoud van het gereedschap

a) **Forceer het gereedschap niet. Gebruik het gereedschap dat aan uw toepassing is aangepast.** *Het gereedschap zal op de beste en veiligste manier het werk uitvoeren waarvoor het is gebouwd.*

b) **Gebruik het gereedschap niet als u de schakelaar niet van “aan” naar “uit” kan omschakelen en omgekeerd.** *Gereedschap dat u niet kan bedienen met de schakelaar is gevaarlijk en moet worden hersteld.*

c) **Haal de stekker uit het stopcontact en/of het accublok voor u afstellingen verandert, accessoires verwisselt of het toestel opbergt.** *Dergelijke preventieve veiligheidsmaatregelen beperken de kans dat het toestel per ongeluk zou opstarten.*

d) **Houd ook gereedschap dat niet in werking is buiten het bereik van kinderen en laat niet toe dat personen die het gereedschap of deze instructies niet kennen het gereedschap opstarten.**

*Gereedschap is gevaarlijk in de handen van onervaren gebruikers.*

e) **Laat het gereedschap onderhouden. Kijk na of er geen bewegende delen scheef staan of geblokkeerd zijn, of er geen onderdelen gebroken zijn en of er geen andere problemen de werking van het gereedschap nadelig kunnen beïnvloeden. Laat bij beschadiging het toestel herstellen voor u het gebruikt.**

*Vele ongelukken zijn te wijten aan slecht onderhouden gereedschap.*

f) **Zorg ervoor dat snijgereedschap scherp en proper blijft.**

*Correct onderhouden toestellen, met scherpe snijdende onderdelen, zullen minder snel blokkeren en zijn makkelijker te controleren.*

g) **Gebruik het gereedschap, de accessoires, de messen, enz. volgens deze instructies, rekening houdend met de werkomstandigheden en het uit te voeren werk. Het gebruik van gereedschap voor andere toepassingen dan waarvoor het is voorzien kan leiden tot gevaarlijke situaties.**

#### 5) **Gebruik van gereedschap op accu's en voorzorgen**

a) **Laad alleen op met de lader die door de fabrikant is voorzien. Een lader die past bij een type accublok kan brandgevaar veroorzaken wanneer hij wordt gebruikt met een ander type accublok.**

b) **Gebruik gereedschap alleen met het specifiek daarvoor ontworpen accublok. Het gebruik van elk ander accublok kan gevaar voor verwondingen en brand veroorzaken.**

c) **Wanneer een accublok niet wordt gebruikt, hou het dan uit de buurt van alle metalen voorwerpen, zoals papierklemmen, muntstukken, sleutels, spijkers, schroeven of andere kleine voorwerpen die ervoor kunnen zorgen dat de ene pool wordt verbonden met de andere. Kortsluiting tussen de polen van een accu kan brandwonden of een brand veroorzaken.**

d) **In slechte omstandigheden kan er vloeistof uit de accu ontsnappen; vermijd elk contact ermee. Reinig met water bij accidenteel contact. Als de vloeistof in contact komt met de ogen, roep dan medische hulp in. De vloeistof uit de accu kan irritatie of brandwonden veroorzaken.**

#### 6) **Nazicht en onderhoud**

a) **Laat het gereedschap onderhouden door een erkend hersteller die uitsluitend identieke wisselstukken gebruikt. Op die manier blijft de veilige werking van het gereedschap verzekerd.**

## ⚠ 8.12.2 Veiligheidsinstructies voor klopboormachines

NF EN 60745-2-2 :2010	<p><b>⚠ WAARSCHUWING</b> Lees alle veiligheidswaarschuwingen aangeduid met het symbool ⚠ en alle instructies.</p> <p>Hou het gereedschap vast aan de daartoe voorziene geïsoleerde delen bij het uitvoeren van een handeling waarbij de <u>spankop</u> in contact kan komen met niet-zichtbare kabels of zijn eigen stroomsnoer. <i>Contact met een draad onder spanning kan ook de blootliggende metalen onderdelen van het elektrische gereedschap onder spanning zetten en een elektrische schok veroorzaken bij de persoon die het gereedschap bedient.</i></p>
NF EN 60745-2-1 :2010	<p><b>Bij het gebruik van de boormachine moet gehoorbescherming worden gedragen.</b> <i>Blootstelling aan het lawaai kan gehoorverlies veroorzaken.</i></p> <p><b>Gebruik de hulphandgreep die bij het toestel wordt geleverd.</b> <i>Verlies van controle over het toestel kan leiden tot ernstige verwondingen.</i></p> <p>Hou het gereedschap vast aan de daartoe voorziene geïsoleerde delen bij het uitvoeren van een handeling waarbij het <u>snijgereedschap</u> in contact kan komen met niet-zichtbare kabels of zijn eigen stroomsnoer. <i>Contact met een draad onder spanning kan ook de blootliggende metalen onderdelen van het elektrische gereedschap onder spanning zetten en een elektrische schok veroorzaken bij de persoon die het gereedschap bedient.</i></p>

- Niet gebruiken in een natte of vochtige ruimte.
- Houd de werkruimte netjes, zodat u niet het risico loopt te struikelen.
- Controleer altijd of de plaats waar u wil boren vrij is van obstakels zoals spijkers, schroeven, nietjes, touwen, stoffen, enz. Verwijder al het afval voor u boort.
- Moet u boren in een mobiel voorwerp, maak het dan vast met een tang of schroefklem voor u gaat boren.
- Kijk voor boren ook na of er boven het voorwerp voldoende ruimte is, zodat de boor geen obstakels raakt.
- Kijk voor het boren in een muur altijd na of er geen elektriciteits-, water- of gasleiding loopt op de plaats waar u wil boren.
- Keer de draairichting van de boor nooit om voor het toestel tot stilstand is gekomen.
- Controleer of de boorkop volledig stilstaat voor u de draairichting verandert.
- Leg het gereedschap nooit neer wanneer de motor en de boorkop niet volledig stilstaan.
- Leg tijdens het boren nooit de hand onder het voorwerp dat u bewerkt.
- Gebruik nooit de hand om stof, splinters of ander afval te verwijderen terwijl het toestel in gebruik is.
- Raak de boor niet aan net na het boren: ze kan heet zijn en uw hand verbranden.

**ONGEVALLENPREVENTIE**

- Let op: het toestel kan beginnen werken van zodra de aan/uit-schakelaar wordt bediend. Plaats de omkeerschakelaar voor de draairichting altijd in de middelste stand (vergrendeling van de schakelaar) wanneer u accessoires verwisselt, de accu plaatst en het toestel verplaatst of opbergt.
- Let op dat het toestel niet wegglijdt bij het vastdraaien van lange schroeven.
- Verwijder de accu voor u aan het toestel werkt.



## Gebruik van de lader

NF-EN 60335-1 :2012 7.12

Dit toestel mag worden gebruikt door kinderen van minstens 8 jaar oud en personen met verminderde fysieke, zintuiglijke of mentale capaciteiten, of door personen zonder ervaring of kennis, indien ze onder afdoend toezicht staan of indien ze instructies hebben ontvangen over het veilige gebruik van het toestel en indien ze de daarmee verbonden risico's hebben begrepen. Kinderen mogen niet met het toestel spelen. Het schoonmaken en onderhouden door de gebruiker mogen niet worden uitgevoerd door kinderen zonder toezicht.



## Gebruik van accu's en voorzorgen

### Accu's verwerken:

- Niet weggooien
- Niet verbranden
- Niet in rivieren gooien
- Deponeren in de daartoe voorziene inzamelbakken (informeer u bij uw verkoper).
- Zorg ervoor dat het accublok is aangepast aan het gereedschap en dat het wordt opgeladen met de correcte, aanbevolen lader.

Verkeerd gebruik kan risico's op elektrische schokken, oververhitting of lekken van accuvloeistof veroorzaken.

Wrijf gelekte vloeistof weg met een doek. Bij contact met de huid overvloedig spoelen met water.

Bij reactie of contact met de ogen of slijmvliezen een arts raadplegen en de samenstelling van de batterij vermelden: **Li-ion**.

### Accu's opladen:

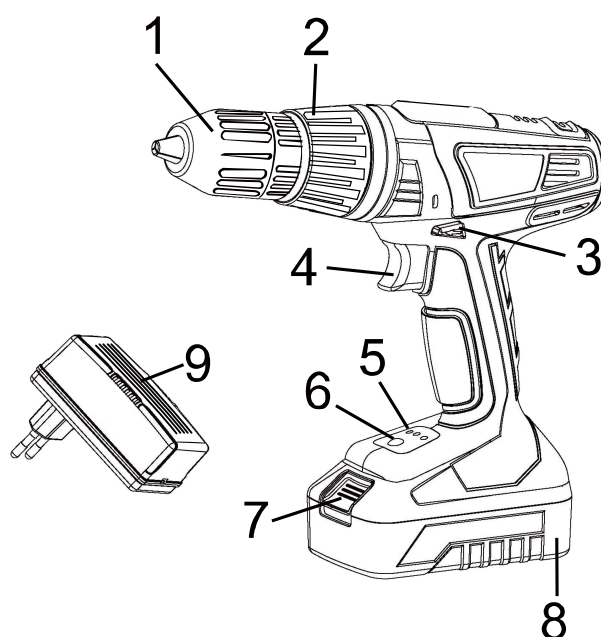
- Laad de accu binnen op, in een droge en goed verluchte ruimte.
- Sluit de lader aan en laat volledig opladen (ongeveer 1 uur).

**Belangrijk: de maximumtijd van 1 uur niet overschrijden (behalve bij de eerste laadbeurt).**



## IV. BESCHRIJVING

1	Zelfspannende boorkop Ø10mm	6	Led-lamp
2	Koppelinstelling	7	Ontgrendelknop voor de accu
3	Omkeerschakelaar draairichting	8	Accu
4	Aan/uit-knop / snelheidsregelaar	9	Snellader 1 uur
5	Indicator laadniveau		



## V. VOOR HET EERSTE GEBRUIK

- Pak het toestel uit en controleer of alle onderdelen in goede staat zijn.
- Sorteer de verpakking en het beschermende materiaal voor u het weggooit. Bewaar de handleiding.
- Voer de afstellingen en controles uit zoals beschreven in de volgende paragraaf.

### De accu opladen

- Laad de accu voor het eerste gebruik volledig op (uit veiligheid is het accuniveau bij levering zeer laag).
- Controleer voor u het toestel in de stekker steekt of de netspanning overeenstemt met degene die is aangegeven op het identificatieplaatje van de lader.
- Steek de lader in het stopcontact.  
Initiële oplaadtijd: **2 uur**.  
Normale oplaadtijd: **1 uur**.
- Een nieuwe accu of een accu die lang niet is gebruikt, levert zijn volle vermogen pas na ongeveer 5 laad- en ontladbeurten. Een aanzienlijke verkorting van de gebruikstijd per laadbeurt wijst erop dat de accu versleten is en moet worden vervangen.  
Om de levensduur te verlengen, laadt u de accu best op bij een omgevingstemperatuur van ongeveer 20°C. Vermijd een omgevingstemperatuur van minder dan 5°C of meer dan 40°C.

## VI. GEBRUIK

### ALGEMENE INFORMATIE

#### **Trek de stekker uit het stopcontact voor u afstellingen of onderhoud uitvoert.**

- Elk ander gebruik dan hetgene aangegeven in deze instructies kan het toestel beschadigen en ernstig gevaar opleveren voor de gebruiker. Dit toestel is uitsluitend bestemd voor privégebruik en niet voor industriële doeleinden.

### MONTAGE EN INSTALLATIE

- Elk ander gebruik dan hetgene aangegeven in deze instructies kan schade veroorzaken.

#### Zelfspannende boorkop:



**Let op: verwijder de accu voor u accessoires verwisselt, om u te beschermen tegen mogelijke verwondingen.**

- Om de boorkop los of vast te schroeven, houdt u de ring van de boorkop met de ene hand vast en draait u met andere aan de boorkop zelf om te accessoires te ver- of ontgrendelen.
- Kies het accessoire dat is aangepast aan het uit te voeren werk.

### WERKING

Nadat u de afstellingen en controles hebt uitgevoerd:

- **Aan/uit:** druk op de aan/uit-knop (6). Laat los om het toestel stil te leggen.
- **Snelheid:** de snelheid varieert van 0 tot het maximum naargelang de druk die wordt uitgeoefend op de knop.
- **Led-lamp:** De lamp gaat automatisch branden wanneer u op de aan/uit-knop drukt.

#### Omkeren van de draairichting:

- Om de draairichting te kiezen, drukt u op de omkeerschakelaar (3) die zich boven de aan/uit-knop bevindt. Duwt u hem helemaal naar links, dan draait de boorkop in wijzerzin; duwt u hem helemaal naar rechts, dan draait de boorkop in tegenwijzerzin.

#### Instelling van het koppel:

- Het is belangrijk dat u voor verschillende types boor- en schroefwerken de snelheid instelt voor u het toestel aanzet. Op die manier vermijdt u schade aan de schroeven of aan het materiaal dat u bewerkt. Om het koppel in te stellen, draait u aan de instelring. U kan 25 standen + een boorstand kiezen.
- Als de instelling correct is, gaat een vergrendelingskoppeling open zodra de kop van de schroef het oppervlak van het materiaal raakt. Kies voor het losschroeven een hoger koppel. Voer enkele tests uit om de juiste instelling te vinden.

## VII. ONDERHOUD EN REINIGING

### **Trek de stekker uit het stopcontact voor u afstellingen of onderhoud uitvoert.**

- Reiniging van de externe gedeelten en de plastic onderdelen: trek de stekker uit het stopcontact en reinig met een vochtige doek en zachte zeep.
- Dompel het toestel nooit onder. Gebruik geen schurende producten of agressieve reinigingsmiddelen (alcohol, benzine, enz.).
- Dit toestel vergt geen bijzonder mechanisch onderhoud (zoals het smeren van de lagers).
- Controleer regelmatig het stroomsnoer. Als het is beschadigd, vervang het dan door een identiek snoer. Laat de vervanging bij voorkeur uitvoeren door een Naverkoopdienst. Controleer regelmatig de verlengsnoeren en vervang ze wanneer ze beschadigd zijn.
- Raadpleeg de Naverkoopdienst bij problemen of om het toestel grondig te laten reinigen.

## VIII. NAVERKOOPDIENST


Als u bijkomende informatie wenst, het toestel wil laten herstellen of een probleem hebt, wend u dan tot de Naverkoopdienst van een Cora-winkel.

Geen losse onderdelen verkrijgbaar.

## **CONFORMITEITSVERKLARING « UE »**

**Mr Angelo CIRASARO,**  
CORA Qualité non alimentaire  
77435 MARNE LA VALLEE CEDEX 2

**Verklaart dat het hieronder vermelde product :**

Benaming :	<b>Snoerloze Klopboormachine Lithiumaccu 18V</b>	
Ref :	<b>DR2118K (HL-DR21Li-1180)</b>	
Partij nr. :	<b>BK33370001</b>	

**Overeenstemt met de bepalingen van de volgende Europese richtlijnen :**

Machinerichtlijn	2006/42/CE
Richtlijn LVD	2014/35/UE
Richtlijn Elektromagnetische Compatibiliteit CEM	2014/30/UE
Richtlijn RoHS	2011/65/UE

**En voldoet aan de bepalingen van de volgende normen :**

EN 60745-1:2009+A11:2010; EN 60745-2-1:2010 ; EN60745-2-2:2010
EN 55014-1:2006+A1:2009+A2:2011 ; EN 55014-2:1997+A1:2001+A2:2008
EN 62321:2009

**Acculader ref. IVP 2100-1300 :**

EN 60335-1:2012+A11:2014; EN 60335-2-29:2004+A2:2010 ; EN 62233:2008
EN 55014-1:2006+A1:2009+A2:2011 ; EN 55014-2:2015
EN 61000-3-2:2014; EN 61000-3-3:2013
EN 62321:2009

Gedaan in Croissy Beaubourg, op 28/11/2016

Handtekening :

