

INSTRUCTIONS D'ORIGINE

Lire attentivement et respecter les consignes de sécurité avant d'utiliser l'appareil. Conserver cette notice et en aviser les utilisateurs potentiels car elle contient des informations importantes.



TOURNEVIS SANS FIL - BATTERIE LITHIUM 3.6V


Ref. PLSL-86



CORA NON ALIMENTAIRE
77435 MARNE LA VALLEE CEDEX 2 FRANCE

FABRIQUE EN CHINE

I. SIGNIFICATION DES SYMBOLES

	MISE EN GARDE : Pour réduire le risque de blessures, l'utilisateur doit lire le manuel d'instructions. Lire attentivement et respecter les consignes de sécurité avant d'utiliser l'appareil. Conserver cette notice et en aviser les utilisateurs potentiels car elle contient des informations importantes.
	Instructions de sécurité : Lire et respecter les instructions pour la sécurité de l'utilisateur.
	Protection de classe II : Appareil muni d'une isolation renforcée sans partie métallique accessible. Ne nécessite pas de fiche reliée à la terre.
	Collecte sélective des déchets électriques et électroniques : Cet appareil comporte le symbole DEEE (Déchet d'Équipement Électrique et Électronique) signifiant qu'en fin de vie, il ne doit pas être jeté aux déchets ménagers, mais déposé au centre de tri de la localité. La valorisation des déchets permet de contribuer à préserver l'environnement.
	Collecte sélective des piles et batteries usagées. Cet appareil comporte le symbole de « poubelle barrée » signifiant qu'en fin de vie, <u>les piles et batteries</u> ne doivent pas être jetées aux déchets ménagers, mais déposées aux collecteurs des points de vente ou au centre de tri de la localité. Attention : les piles et batteries contiennent des substances dangereuses et nocives pour l'homme et pour l'environnement.

HABILLEMENT ET EQUIPEMENT : Avant de travailler avec l'outil, il convient de revêtir des vêtements et un équipement adéquat.



Porter une paire de protections auditives.

Notice disponible sur le site internet : <http://www.cora.fr/infos-conso/notices-produits>

II. SPECIFICATIONS TECHNIQUES

Désignation	Tournevis sans fil
Référence	PLSL-86
Modèle	PLSL-86
Tension	3.6 V \equiv
Vitesse de rotation	200 /min
Mandrin	entraînement 1/4" = 6.35 mm (male)
Couple de serrage maximum	3 Nm
Contrôle de couple	8 positions
Niveau de pression acoustique	L_{pA} 65,47 dB(A) + 3 dB(A)
Niveau de puissance acoustique	L_{WA} 76,47 dB(A) + 3 dB(A)
Indice de vibration	$a_{h,B} = 0,749 \text{ m/s}^2$; $K = 1,5 \text{ m/s}^2$
Poids du tournevis sans fil	0,42 kg
Année de fabrication	2015
Chargeur de batteries	
Référence	WJG-Y350600300**
Entrée	230-240V~ 50Hz
Puissance	6,5W
Classe de protection	Classe II
Sortie	6V \equiv 300 mA
Batteries	
Référence	C-18650P
Type	Li-ion
Caractéristiques	3.6V \equiv 1300 mAh

Vibrations

Information :

- La valeur totale de vibrations déclarée a été mesurée conformément à une méthode d'essai normalisée et peut être utilisée pour comparer un outil à un autre.
- La valeur totale de vibrations déclarée peut également être utilisée pour une évaluation préliminaire de l'exposition.

Avertissement :

- L'émission de vibration au cours de l'utilisation réelle de l'outil électrique peut différer de la valeur totale déclarée, selon les méthodes d'utilisation de l'outil.
- Il est nécessaire d'identifier les mesures de sécurité visant à protéger l'opérateur, qui sont basées sur une estimation de l'exposition dans les conditions d'utilisation réelles (compte tenu de toutes les parties constituantes du cycle de fonctionnement, telles que les temps d'arrêt de l'outil et de fonctionnement au repos, en plus du temps de déclenchement)



III. CONSIGNES DE SECURITE

⚠ AVERTISSEMENTS DE SECURITE GENERAUX POUR L'OUTIL

⚠ AVERTISSEMENT : Lire tous les avertissements de sécurité et toutes les instructions.

Ne pas suivre les avertissements et instructions peut donner lieu à un choc électrique, un incendie et/ou une blessure sérieuse.

Conserver tous les avertissements et toutes les instructions pour pouvoir s'y reporter ultérieurement.

Le terme «outil» dans les avertissements fait référence à votre outil électrique alimenté par le secteur (avec cordon d'alimentation) ou votre outil fonctionnant sur batterie (sans cordon d'alimentation).

1) Sécurité de la zone de travail

a) **Conserver la zone de travail propre et bien éclairée.**

Les zones en désordre ou sombres sont propices aux accidents.

b) **Ne pas faire fonctionner les outils électriques en atmosphère explosive, par exemple en présence de liquides inflammables, de gaz ou de poussières.**

Les outils électriques produisent des étincelles qui peuvent enflammer les poussières ou les fumées.

c) **Maintenir les enfants et les personnes présentes à l'écart pendant l'utilisation de l'outil.** *Les distractions peuvent vous faire perdre le contrôle de l'outil.*

2) Sécurité électrique

a) **Il faut que les fiches de l'outil électrique soient adaptées au socle. Ne jamais modifier la fiche de quelque façon que ce soit. Ne pas utiliser d'adaptateurs avec des outils à branchement de terre.** *Des fiches non modifiées et des socles adaptés réduiront le risque de choc électrique.*

b) **Eviter tout contact du corps avec des surfaces reliées à la terre telles que les tuyaux, les radiateurs, les cuisinières et les réfrigérateurs.**

Il existe un risque accru de choc électrique si votre corps est relié à la terre.

c) **Ne pas exposer les outils à la pluie ou à des conditions humides.**

La pénétration d'eau à l'intérieur d'un outil augmentera le risque de choc électrique.

d) **Ne pas maltraiter le cordon. Ne jamais utiliser le cordon pour porter, tirer ou débrancher l'outil. Maintenir le cordon à l'écart de la chaleur, du lubrifiant, des arêtes ou des parties en mouvement.**

Des cordons endommagés ou emmêlés augmentent le risque de choc électrique.

e) **Lorsqu'on utilise un outil à l'extérieur, utiliser un prolongateur adapté à l'utilisation extérieure.** *L'utilisation d'un cordon adapté à l'utilisation extérieure réduit le risque de choc électrique.*

f) **Si l'usage d'un outil dans un emplacement humide est inévitable, utiliser une alimentation protégée par un dispositif à courant différentiel résiduel (RCD).** *L'usage d'un RCD (=disjoncteur-détecteur de fuite à la terre) réduit le risque de choc électrique.*

3) Sécurité des personnes

a) **Rester vigilant, regarder ce que vous êtes en train de faire et faire preuve de bon sens dans votre utilisation de l'outil. Ne pas utiliser un outil lorsque vous êtes fatigué ou sous l'emprise de drogues, d'alcool ou de médicaments.**

Un moment d'inattention en cours d'utilisation d'un outil peut entraîner des blessures graves des personnes.

b) **Utiliser un équipement de sécurité. Toujours porter une protection pour les yeux.** *Les équipements de sécurité tels que les masques contre les poussières, les chaussures de sécurité antidérapantes, les casques ou les protections acoustiques utilisés pour les conditions appropriées réduiront les blessures de personnes.*

c) **Eviter tout démarrage intempestif. S'assurer que l'interrupteur est en position arrêt avant de brancher l'outil au secteur et/ou au bloc de batteries, de le ramasser ou de le porter.** *Porter les outils en ayant le doigt sur l'interrupteur ou brancher des outils dont l'interrupteur est en position marche est source d'accidents.*

d) **Retirer toute clé de réglage avant de mettre l'outil en marche.**

Une clé laissée fixée sur une partie tournante de l'outil peut donner lieu à des blessures de personnes.

e) **Ne pas se précipiter. Garder une position et un équilibre adaptés à tout moment.** *Cela permet un meilleur contrôle de l'outil dans des situations inattendues.*

f) **S'habiller de manière adaptée. Ne pas porter de vêtements amples ou de bijoux. Garder les cheveux, les vêtements et les gants à distance des parties en mouvement.** *Des vêtements amples, des bijoux ou les cheveux longs peuvent être pris dans des parties en mouvement.*

g) **Si des dispositifs sont fournis pour le raccordement d'équipements pour l'extraction et la récupération des poussières, s'assurer qu'ils sont connectés et correctement utilisés.**

Utiliser des collecteurs de poussière peut réduire les risques dus aux poussières.

4) Utilisation et entretien de l'outil

a) **Ne pas forcer l'outil. Utiliser l'outil adapté à votre application.**

L'outil adapté réalisera mieux le travail et de manière plus sûre au régime pour lequel il a été construit.

b) **Ne pas utiliser l'outil si l'interrupteur ne permet pas de passer de l'état de marche à arrêt et vice versa.** *Tout outil qui ne peut pas être commandé par l'interrupteur est dangereux et il faut le réparer.*

c) **Débrancher la fiche de la source d'alimentation en courant et/ou le bloc de batteries de l'outil avant tout réglage, changement d'accessoires ou avant de ranger l'outil.** *De telles mesures de sécurité préventives réduisent le risque de démarrage accidentel de l'outil.*

d) **Conserver les outils à l'arrêt hors de la portée des enfants et ne pas permettre à des personnes ne connaissant pas l'outil ou les présentes instructions de le faire fonctionner.**

Les outils sont dangereux entre les mains d'utilisateurs novices.

e) **Observer la maintenance de l'outil. Vérifier qu'il n'y a pas de mauvais alignement ou de blocage des parties mobiles, des pièces cassées ou toute autre condition pouvant affecter le fonctionnement de l'outil. En cas de dommages, faire réparer l'outil avant de l'utiliser.**

De nombreux accidents sont dus à des outils mal entretenus.

f) **Garder affûtés et propres les outils permettant de couper.**

Des outils destinés à couper correctement entretenus avec des pièces coupantes tranchantes sont moins susceptibles de bloquer et sont plus faciles à contrôler.

g) **Utiliser l'outil, les accessoires et les lames etc., conformément à ces instructions, en tenant compte des conditions de travail et du travail à réaliser.**

L'utilisation de l'outil pour des opérations différentes de celles prévues pourrait donner lieu à des situations dangereuses.

5) Maintenance et entretien

a) **Faire entretenir l'outil par un réparateur qualifié utilisant uniquement des pièces de rechange identiques. Cela assurera que la sécurité de l'outil est maintenue.**

⚠ AVERTISSEMENTS DE SECURITE DU TOURNEVIS SANS FIL

⚠ AVERTISSEMENT Lire tous les avertissements de sécurité signalés par le symbole **⚠** et toutes les instructions.

Tenir l'outil par les surfaces de préhension isolées, lors de la réalisation d'une opération au cours de laquelle le dispositif de serrage peut entrer en contact avec un câblage non apparent ou son propre cordon d'alimentation. Le contact avec un fil "sous tension" peut également mettre "sous tension" les parties métalliques exposées de l'outil électrique et provoquer un choc électrique sur l'opérateur.

⚠ Utilisation des outils fonctionnant sur batteries et précautions d'emploi

NF EN 60335-1 :2012 7.12

Cet appareil peut être utilisé par des enfants âgés d'au moins 8 ans et par des personnes ayant des capacités physiques, sensorielles ou mentales réduites ou dénuées d'expérience ou de connaissance, s'ils (si elles) sont correctement surveillé(e)s ou si des instructions relatives à l'utilisation de l'appareil en toute sécurité leur ont été données et si les risques encourus ont été appréhendés. Les enfants ne doivent pas jouer avec l'appareil. Le nettoyage et l'entretien par l'utilisateur ne doivent pas être effectués par des enfants sans surveillance.

a) **Ne recharger qu'avec le chargeur spécifié par le fabricant.**

Un chargeur qui est adapté à un type de bloc de batteries peut créer un risque de feu lorsqu'il est utilisé avec un autre type de bloc de batteries.

b) **N'utiliser les outils qu'avec des blocs de batteries spécifiquement désignés.**

L'utilisation de tout autre bloc de batteries peut créer un risque de blessure et de feu.

c) **Lorsqu'un bloc de batteries n'est pas utilisé**, le maintenir à l'écart de tout autre objet métallique, par exemple trombones, pièces de monnaie, clés, clous, vis ou autres objets de petite taille qui peuvent donner lieu à une connexion d'une borne à une autre. Le court-circuitage des bornes d'une batterie entre elles peut causer des brûlures ou un feu.

d) **Dans de mauvaises conditions**, du liquide peut être éjecté de la batterie; éviter tout contact.

En cas de contact accidentel, nettoyer à l'eau. Si le liquide entre en contact avec les yeux, rechercher en plus une aide médicale. Le liquide éjecté des batteries peut causer des irritations ou des brûlures.

Mise au rebut des batteries :

- Ne pas jeter
- Ne pas brûler
- Ne pas jeter dans des rivières
- Déposer dans les bacs de collecte prévus (auprès du revendeur).
- S'assurer que le bloc de batterie est adapté à l'outil et qu'il est rechargé à l'aide du chargeur correct recommandé.

Une utilisation incorrecte peut entraîner des risques de chocs électriques, de surchauffe ou de fuite électrolytique.

En cas de fuite essuyer à l'aide d'un chiffon. Si le liquide est rentré en contact avec la peau, rincer abondamment à l'eau. En cas de réaction ou de contact avec les yeux ou des muqueuses, consulter un médecin en indiquant la composition de la batterie : **Li-ion**.

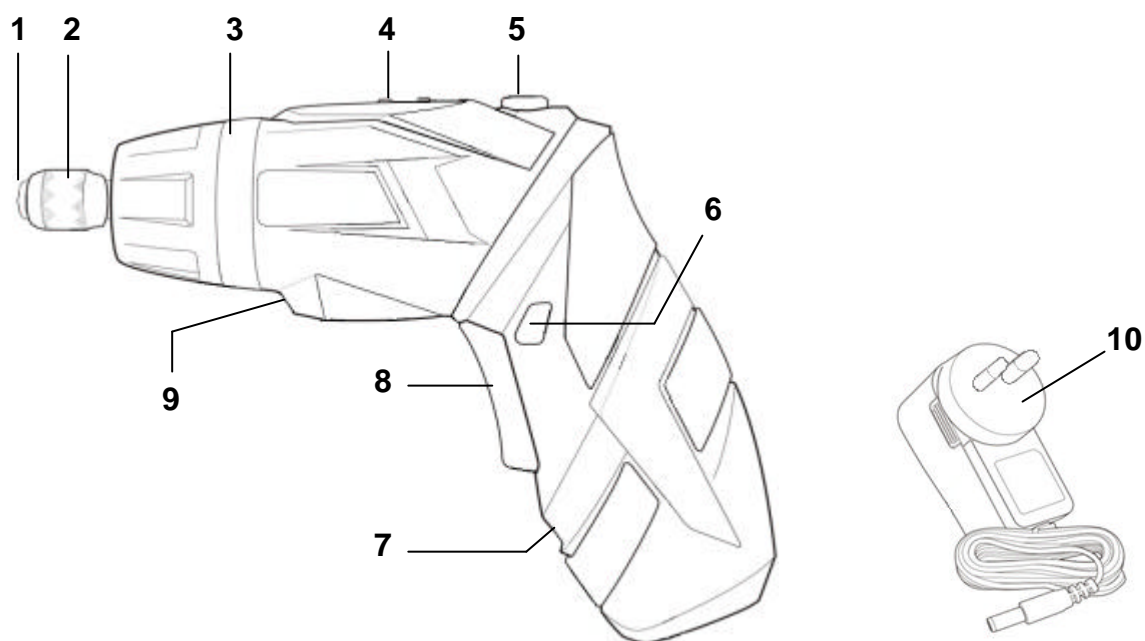
Charge des batteries :

- Effectuer l'opération à l'intérieur dans un endroit sec et bien aéré.
- Connecter le chargeur et laisser charger complètement (environ 3 - 5 heures).

Important : Ne pas dépasser le temps maximum de 5 heures.

IV. DESCRIPTION

1	Support d'embout	6	Sélecteur de sens de rotation
2	Mandrin SDS	7	Prise de recharge
3	Réglage du couple de serrage	8	Bouton Marche/Arrêt
4	Bouton indicateur niveau de charge	9	Lampe d'éclairage LED
5	Bouton de déverrouillage de la poignée	10	Chargeur



Accessoires :

- 8 douilles
- 28 embouts 25mm
- 4 embouts 50mm
- 2 forets m étaux sur embout
- 1 adaptateur pour douille
- 1 adaptateur pour embout

V. AVANT LA PREMIERE UTILISATION

- Déballer l'appareil et s'assurer que chaque élément est en bon état.
- Jeter les emballages et calages de protection selon le tri sélectif. Conserver la notice.
- Procéder aux réglages et vérifications du paragraphe suivant.

Charge de la batterie

- Charger complètement la batterie avant la première utilisation (par sécurité la batterie est livrée avec un niveau de charge très faible).
- Avant tout branchement, vérifier que la tension d'alimentation du réseau correspond bien à celle indiquée sur la plaque signalétique du chargeur.
- Brancher le chargeur sur le secteur.
Temps de charge initiale : **5 heures**.
Temps de charge normale : **3-5 heures**.
- Pour prolonger sa durée de vie, charger la batterie sous une température ambiante proche de 20 °C. Eviter une température ambiante au dessous de 5 °C ou au dessus de 40 °C.

VI. UTILISATION

INFORMATION GENERALE

⚠ Retirer la fiche de prise de courant avant d'effectuer tout réglage ou entretien.

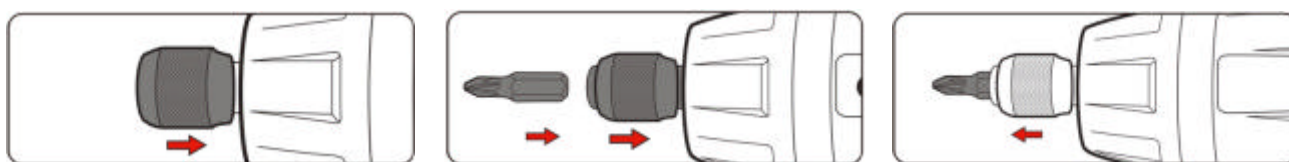
- Tout autre emploi, différent de celui indiqué dans ces instructions, peut provoquer des dommages à l'appareil et représenter un sérieux danger pour l'utilisateur. Cet appareil est destiné uniquement à un usage privé et non industriel.

MONTAGE ET INSTALLATION

- Tout autre emploi, différent de celui indiqué dans ces instructions, peut provoquer des dommages
- Choisir l'accessoire adapté au travail à réaliser.

Installation des accessoires

- Maintenir pressé le mandrin SDS (2) contre le corps de l'appareil, puis insérer l'embout dans le support (1). Relâcher le mandrin : l'embout reste fixé.

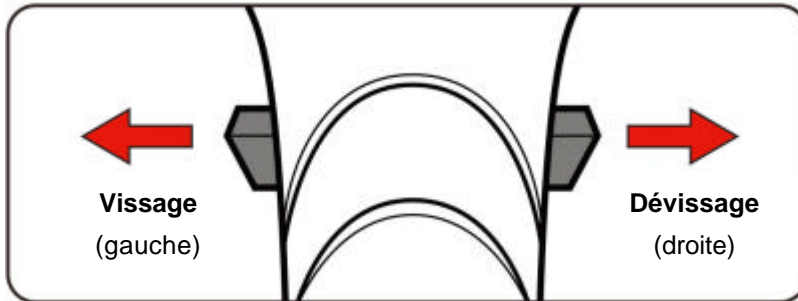


FONCTIONNEMENT

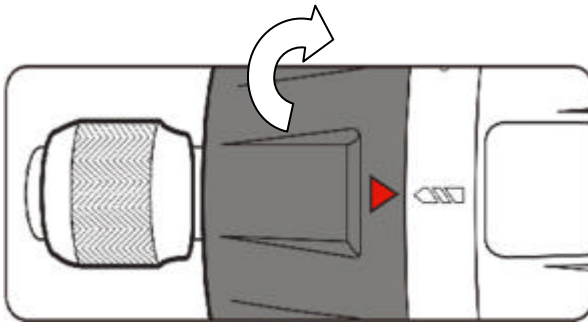
Après avoir procédé aux réglages et vérifications :

Sélection du sens de rotation

- **Vissage** : Pousser le sélecteur (6) vers la **gauche**. Presser/relâcher le bouton Marche/Arrêt.
- **Dévisage** : Pousser le sélecteur (6) vers la **droite**. Presser/relâcher le bouton Marche/Arrêt.



- **Réglage du couple de serrage** : Tourner la bague (3) pour régler le couple de serrage désiré : plus le chiffre est grand, plus le couple est important.
Pour éviter d'abimer la tête de vis ou la pièce à travailler, régler le couple de serrage selon le type de vis et de matière des pièces à travailler.



- **Réglage de l'angle de la poignée** : Maintenir pressé le bouton de déverrouillage (5) et orienter la poignée selon l'angle souhaité. Relâcher le bouton pour bloquer la poignée.



- **Indicateur de niveau de charge** :

Presser le bouton indicateur de niveau de charge (4):

- témoin vert allumé = niveau de charge supérieur à 80%
- témoin jaune allumé = niveau de charge supérieur à 60%
- témoin rouge allumé = niveau de charge faible, la batterie doit être rechargée

VII. ENTRETIEN ET NETTOYAGE

Retirer la fiche de prise de courant avant d'effectuer tout réglage ou entretien.

- Nettoyage des parties extérieures et pièces en plastique : une fois la machine débranchée, utiliser un chiffon doux humide avec du savon doux.
- Ne jamais immerger la machine. Ne pas utiliser de produit abrasif ni de détergent agressif (alcool, essence, etc.)
- Cette machine ne nécessite pas de maintenance mécanique particulière (telle que graissage des roulements).
- Vérifier périodiquement le câble d'alimentation et, s'il est endommagé, le remplacer par un câble de référence identique. Il est recommandé de faire réaliser cette opération par un Service Après Vente. Vérifier périodiquement les rallonges du câble d'alimentation et les remplacer si elles sont endommagées.
- En cas de problème ou pour un nettoyage en profondeur, consulter le Service Après Vente.

DECLARATION CE DE CONFORMITE

Mr Angelo CIRASARO
Qualité cora non alimentaire
77435 MARNE LA VALLEE CEDEX 2

Déclare que le produit désigné ci-dessous :

Désignation : **Tournevis sans fil**

Ref.: **PLSL-86**

Marque : **Power Action**

N° de lot : **BB33350004**

Est conforme aux dispositions des directives européennes suivantes :

Directive Basse Tension 2006/95/EC

Directive sur les Machines 2006/42/EC

Directive Compatibilité Electromagnétique 2004/108/EC

Directive « RoHS » 2011/65/EC

Et est conforme aux dispositions des normes suivantes :

EN 60745-1:2009+A11:2010 ; EN 60745-2-2:2010

EN 55014-1:2006+A1:2009+A2:2011 ; EN 55014-2:1997+A1:2001+A2:2008

IEC 62321:2008

Chargeur ref. WJG-Y350600300 :**

EN60335-1:2012 ; EN60335-2-29:2004+A2:2010 ; EN62233:2008

EN 55014-1:2006+A1:2009+A2:2011 ; EN 55014-2:1997+A1:2001+A2:2008

EN 61000-3-2:2006+A1:2009+A2:2009 ; EN 61000-3-3:2013

IEC 62321:2008

Fait à Croissy Beaubourg, le 12/12/2014

Signature:



CONDITIONS DE GARANTIE ET SERVICE APRES VENTE

1. Garantie contractuelle :

Durée : **24** mois à compter de la date d'achat, le ticket de caisse ou la facture faisant foi.

2. Conditions d'application de la garantie :

S'adresser au Service Après Vente du magasin Cora où le produit a été acheté, en présentant les justificatifs obligatoires :

- Facture accompagnée du ticket de caisse, justifiant de l'achat et de sa date
- Référence du produit et numéro de série (plaque signalétique située sur le produit)

La garantie s'applique à condition que l'appareil soit utilisé conformément à l'usage pour lequel il a été prévu.

3. Réserves :

La garantie ne pourra pas être appliquée :

- Si les détériorations proviennent d'une cause étrangère à l'appareil (chocs, variations anormales de la tension électrique, etc...) ou du non-respect des conditions d'installation ou d'utilisation indiquée dans cette notice d'utilisation, fausse manœuvre, négligence, installation défectueuse ou non conforme aux règles et prescriptions imposées par les organismes de distribution de l'Electricité.
- Si l'utilisateur a apporté une modification sur le matériel ou retiré les marques ou numéros de série.
- Si une réparation a été effectuée par une personne non agréée par le constructeur ou le vendeur.
- Si l'appareil a été utilisé à des fins commerciales ou industrielles ou pour d'autres buts que des buts ménagers pour lesquels il a été conçu.

4. Service Après Vente :

Pour toute information complémentaire, faire réparer l'appareil ou en cas de problème, s'adresser au Service Après Vente du magasin Cora où le produit a été acheté.