

REMORQUE

Manuel de montage et sécurité de l'utilisateur

Réf. BTA14
Lot : SJ84350002



SOMMAIRE	Page
Mode d'emploi et mise en garde	2 à 5
Vue éclatée	6
Assemblage et démontage du châssis et du siège	7
Mise en place et démontage	8
Installation des enfants dans la remorque	9
Fixation et retrait des roues	10
Mise en place des catadioptres	11
Installation du fanion	11
Montage du bras d'attelage	12
Fixation de la remorque au cadre	12
Fixation de la remorque à l'axe du vélo	13
Utilisation en version poussette	13
Démontage, pliage, remisage	14
Entretien	15
La garantie	16

Notice disponible sur le site internet :
<http://www.cora.fr/infos-conso/notices-produits>

IMPORTE PAR CORA NON ALIMENTAIRE
77435 MARNE LA VALLEE CEDEX 2 FRANCE

FABRIQUE EN CHINE

MODE D'EMPLOI ET MISE EN GARDE



LIRE ATTENTIVEMENT CETTE NOTICE AVANT UTILISATION DU PRODUIT

« Important – Conserver ces instructions pour consultation ultérieure »

Note : votre nouvelle remorque a été conçue et construite afin de fournir à vos aventures extérieures une solution de partage et de transport confortable et durable.

INFORMATIONS IMPORTANTES

LES PASSAGERS ET LES CONDUCTEURS DOIVENT TOUJOURS PORTER DES CASQUES HOMOLOGUES

Les traits principaux de la remorque

- Assemblage, désassemblage et remisage rapide
- Deux passagers assis face vers l'avant
- Harnais à cinq points de fermeture et débrayage rapide
- Capote ajustable avec fenêtre relevable
- Roues à dégagement rapide

Mise en garde

- **AVERTISSEMENT : Ce siège ne convient pas à des enfants de moins de 12 mois**
- Ne pas promener plus de 2 enfants à la fois (2 x Max. 15kg).
- Les enfants doivent avoir l'âge de porter un casque et se tenir assis seul et pendant un certain temps sans besoin d'aide.
- Le poids de la remorque à vide est de 11.3 kg. Le poids total en charge est 51.3 kg.
- Ne pas excéder 40 kg de poids maximum (bagage + poids des passagers),
- La taille maximum de chaque enfant ne doit pas dépasser 110 cm.
- Les enfants ne doivent pas sauter, se pencher ou se balancer dans la remorque
- Evitez d'exposer les enfants à des températures trop intenses.
- Ne pas transporter d'animaux
- Utiliser avec des bicyclettes ayant des roues de 26" à 28" pouvant supporter un poids à remorquer d'au moins 51.3 kg, consulter le manuel de la bicyclette ou contacter son revendeur.
- La charge verticale minimum appliquée par la remorque sur le vélo au point d'ancrage de la barre de traction est de 30 N, la charge verticale maximum est de 80N.
- Ne pas accrocher la remorque à des engins motorisés.
- **AVERTISSEMENT : Pour éviter toute blessure, maintenir votre enfant à l'écart lors du dépliage et du pliage du produit.**
- **AVERTISSEMENT : Ne pas laisser votre enfant jouer avec ce produit.**
- **AVERTISSEMENT : Ne jamais laisser votre enfant sans surveillance.**

- Le non-respect des conditions d'utilisation de la remorque peut entraîner des risques pour l'utilisateur.

Vérifications de sécurité avant utilisation

- Ne pas se promener pendant les périodes froides ou chaudes sans protection ou aération adéquate
- Vérifiez que le connecteur du bras d'attelage est solidement fixé
- Vérifiez que la courroie de sécurité de l'attache est correctement fixée
- **AVERTISSEMENT : S'assurer que tous les dispositifs de verrouillage sont enclenchés avant utilisation**
- **AVERTISSEMENT : Vérifier que les dispositifs de fixation du siège sont correctement enclenchés avant utilisation**

Consignes à respecter

- Attachez les ceintures. Vérifiez le harnais du siège et attachez les bagages
- **AVERTISSEMENT : Toujours utiliser le système de retenue (harnais)**
- **AVERTISSEMENT : Ne jamais utiliser l'entrejambe sans la ceinture de maintien**
- Faire l'inspection de la bicyclette et de la remorque avant chaque sortie
- Mettre les casques. Assurez-vous que les casques du conducteur et des enfants soient sécurisés
- Vérifiez régulièrement la pression d'air dans les pneus
- Conduisez plus lentement avec la remorque
- La distance d'arrêt est plus grande. Utilisez les freins plus tôt. Ralentir dans les virages.
- Ne pas utiliser d'accessoires n'ayant pas été approuvés par le fabricant.
- **Seules les pièces de rechange fournies ou recommandées par le fabricant doivent être utilisées.**

INFORMATIONS DE SECURITE

Ne pas modifier la remorque ou son dispositif d'attelage à la bicyclette. Ne pas utiliser la remorque si des pièces de la remorque et/ou de la bicyclette sont brisées ou manquantes. Contactez votre revendeur pour vous procurer les éventuelles pièces détachées pour la remorque.

PENDANT L'UTILISATION DE LA REMORQUE, VEUILLEZ SUIVRE CES MISES EN GARDE DE SECURITE.

- Faire l'inspection de la remorque et de ses pièces avant et après chaque utilisation. Pour la sécurité, il est essentiel d'apporter les soins et l'entretien convenable à la remorque.
- A l'assemblage de la remorque, veuillez vous assurer que les roues sont installées conformément aux consignes du chapitre de montage. Gonflez les pneus à la pression recommandée et vérifiez la pression avant chaque utilisation. L'excès de pression peut faire basculer la remorque.
- Attachez le connecteur du bras d'attelage au cadre de la bicyclette. Le connecteur doit être tendu et la courroie de sécurité doit passer autour de la base arrière et le crochet accroche dans l'anneau 'D'.
- Le conducteur de la bicyclette doit être âgé d'au moins 16 ans et en bonne condition physique.
- Assurez-vous que la bicyclette soit en bon état de fonctionnement et que les freins soient adéquats. Il est recommandé d'équiper la bicyclette avec des rétroviseurs. Les lumières doivent être allumées à l'aube et au crépuscule.
- Ne pas surcharger la remorque et ne pas tenter de transporter plus de passagers que le nombre pour lequel la remorque a été conçue. La charge limite permise pour les passagers est de 30kg (2 x Max. 15kg) et 10kg de charges additionnelles transportables.

Important : Ne pas laisser les enfants sauter, se pencher ou se balancer. Ces mouvements pourraient faire basculer la remorque. La barre de la remorque ne doit porter aucun poids supplémentaire.

- Ne pas essayer d'installer d'autres sièges dans la remorque. L'utilisation de sièges autres que ceux d'origine annulera la garantie et pourrait causer des dommages à la remorque ou des blessures aux passagers.
- La facilité de manœuvre du vélo peut changer sensiblement avec la remorque attelée, en particulier en ce qui concerne l'équilibre, le braquage et le freinage.
- En cas d'urgence, rupture ou crevaison, pousser la remorque sur le bas-côté de la route avant de procéder à toute opération de réparation.

Recommandations de sécurité pour le cycliste

- Ne pas conduire sur les voies rapides, rues achalandées ou dans les endroits non sécuritaires pour les vélos.
- Le soir, si vous devez conduire, utilisez les lumières et des vêtements à haute visibilité. Ne pas conduire le soir avec des enfants dans la remorque.
- Ne pas faire de virage étroit, car la remorque peut se renverser.
- Ne pas voyager à haute vitesse, ni prendre de descente rapide
- Ne pas dépasser une vitesse de 13 km/h car la vitesse peut affecter votre habilité à contrôler le vélo et votre vision des irrégularités de la route.
- Evitez les trous, les dos d'ânes, les flaques de boue ou autres obstacles.

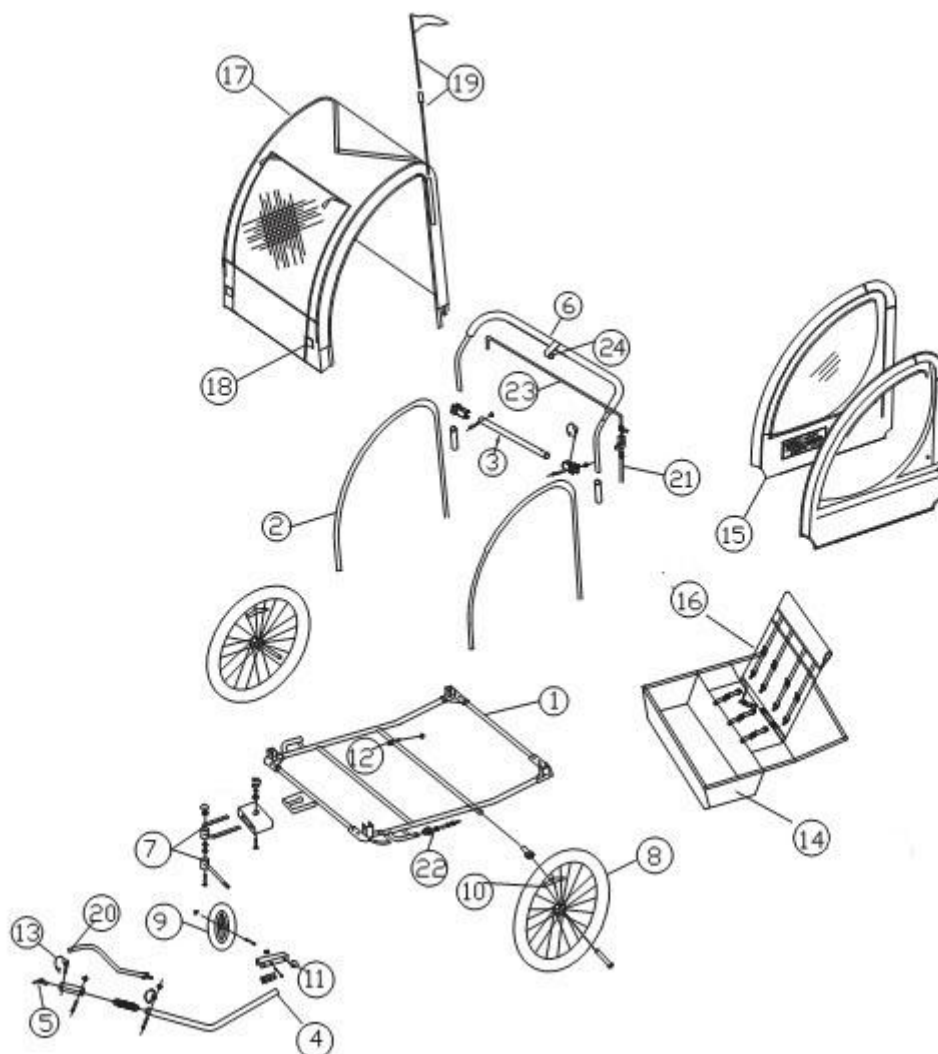
Recommandation de sécurité pou les passagers

Assurez-vous que l'enfant soit bien assis et que le harnais soit correctement enclenché. La hauteur de l'enfant assis ne doit pas dépasser la barre transversale et la bonne hauteur de la courroie d'épaule doit être utilisée. Veuillez vous référer aux instructions de montage et à la vue éclatée.

Assurez-vous que l'enfant ne puisse pas atteindre les roues et la route.

Recommander aux enfants de ne pas se balancer à l'intérieur de l'habitacle, afin d'éviter les déplacements brusques qui peuvent provoquer des problèmes de stabilité.

VUE ECLATEE



LISTE DES PIECES

No	NOM	QUANTITE	No	NOM	QUANTITE
1	Tube de base	1	13	Goupille de sécurité	1
2	Châssis latéral	2	14	Base en tissu	1
3	Barre transversale	1	15	Panneaux latéraux	2
4	Bras d'attelage	1	16	Siège en tissu	1
5	Système d'accroche du bras d'attelage	1	17	Capote	1
6	Barre de direction	1	18	Catadioptrics	4
7	Fourche roue avant	1	19	Fanion	1
8	Roues principales 20"	2	20	Harnais de sécurité	2
9	Roue avant 9"	1	21	Sangle de sécurité poignet	1
10	Catadioptrics	4	22	Système de freinage	2
11	Vis de sécurité	1	23	Barre de frein	1
12	Crochet	2	24	Crochet de frein	1

ASSEMBLAGE ET DEMONTAGE DU CHASSIS ET DU SIEGE

Videz le contenu du carton et séparez les pièces. Positionnez les panneaux latéraux en position verticale.



Positionnez la barre transversale entre les panneaux latéraux et faites la passer dans les boucles au haut du siège. Insérez la barre transversale dans l'entrebâillement du haut et fixez avec la goupille de sécurité.



Faites les opérations dans le sens contraire pour démonter le châssis et le siège.

Note : sécurisez la goupille avec l'attache en U. Assurez vous que tous les systèmes de verrouillage sont enclenchés avant utilisation.

Mise en garde

Soyez prudent en pliant et en dépliant la remorque afin de prévenir les blessures.

MISE EN PLACE ET DEMONTAGE

Placez la capote sur le dessus de la remorque afin que la fenêtre enroulable avec la moustiquaire soit placée vers l'avant de la remorque. Fixez le velcro sur les panneaux latéraux de la remorque et positionnez la capote jusqu'à ce qu'elle couvre entièrement la remorque. Procédez en sens contraire pour enlever la capote.

La capote est conçue pour garder les passagers et la remorque au sec, à l'abri du froid ou de la chaleur et protéger les occupants contre les objets volants. Le protège pluie PVC peut être enroulé pour permettre plus de ventilation pendant la saison chaude et déroulé pour ajouter une protection en saison froide. Les fermetures velcro gardent le protège pluie hors de vue lorsqu'il est enroulé.



IMPORTANT

Il est fortement recommandé de protéger les yeux des enfants des insectes et des éventuels objets volants. Nous recommandons l'emploi de lunettes en plus de la moustiquaire ou de la fenêtre PVC.

MISE EN GARDE

Afin de prévenir un coup de chaleur, toujours ouvrir les aérations pendant la saison chaude ou lorsque la remorque est garée.

ATTENTION

Afin de protéger les yeux des enfants, ne jamais utiliser la remorque sans la fenêtre avant ou moustiquaire.

INSTALLATION DES ENFANTS DANS LA REMORQUE

Lorsque vous placez ou enlevez les enfants du siège, toujours veiller à ce que la remorque soit solidement raccordée à la bicyclette et qu'elle soit garée en bonne et due forme.

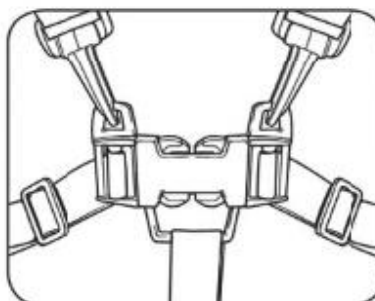
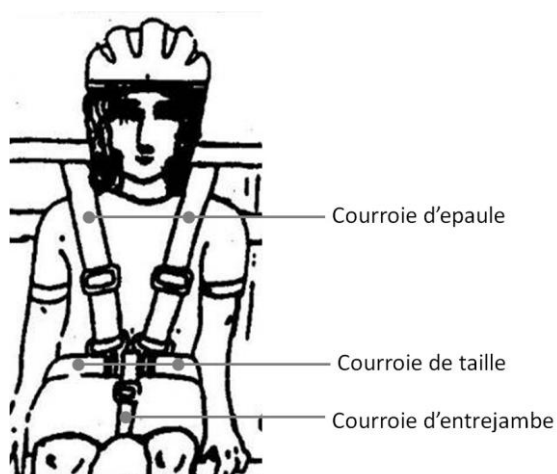
Le dispositif de blocage à l'arrêt doit toujours être enclenché lorsque l'on place un enfant dans le véhicule ou qu'on l'en sort.

Ouvrez l'avant de la capote, placez les enfants dans la position appropriée et fermez la capote. Utilisez les courroies d'épaule et les ceintures de sécurité.

Le système de harnais de votre remorque est conçu pour garder les passagers immobilisés et sécurisés pendant le transport. Le harnais est conçu pour sécuriser un ou deux enfants.

- Détachez les fixations de la courroie d'épaule et de la courroie à anneaux 'D' de l'entrejambe
- Mettez l'enfant dans le siège. Si vous transportez un seul enfant, le placer au milieu
- Placez une courroie sur chaque épaule et joindre à la courroie à anneaux 'D' de l'entrejambe
- Ajustez les courroies à la taille de l'enfant : en tirant sur les sangles de réglage situé sur les harnais
- Attachez la ceinture et fixez solidement
- Vérifier l'absence de vrille sur les sangles

Ne jamais conduire sans avoir préalablement sécurisé les passagers dans le harnais à cinq points. Les passagers non attachés peuvent affecter la manœuvrabilité du vélo et ainsi occasionner un accident et de graves blessures.



Comment utiliser un harnais de sécurité
à 5 points pour un enfant



Comment utiliser un harnais de sécurité
à 5 points pour deux enfants



IMPORTANT

Toujours ajuster les courroies d'épaule et de taille en fonction de la corpulence de l'enfant et de façon à assurer un maintien optimal.

MISE EN GARDE

Afin de prévenir des blessures graves, les enfants doivent porter le harnais dans sa totalité.
Ne laissez jamais les enfants sans surveillance dans ou autour de la remorque.

FIXATION ET DECROCHAGE DES ROUES

Soulevez l'arrière de la remorque, insérez l'axe de la roue dans le logement prévu à cet effet. Le crochet de sécurité vient bloquer la roue. Lorsque les deux roues sont assemblées, tirez sur ces dernières afin de vous assurer qu'elles sont bloquées correctement.

Pour enlever les roues, soulevez l'arrière de la remorque. Déverrouillez le blocage rapide par une simple pression et tirez sur la roue.

Note : assurez-vous du gonflage convenable des pneus et vérifiez-le régulièrement.



MISE EN GARDE

La mauvaise installation et/ou ajustement des roues pourraient occasionner qu'une roue sorte de son logement pendant l'utilisation et causer de graves blessures.

MISE EN PLACE DES CATADIOPTRES

Placez les catadioptres sur l'arrière de la remorque ainsi que sur les roues.



MISE EN GARDE

Un catadioptr conforme aux reglements en vigueur doit être visible à l'arrière de la remorque. N'utilisez jamais la remorque de nuit nile jour en cas de visibilité réduite sans les éclairages et les systèmes réfléchissants adéquats. Toujours respecter les règles du code de la route.

Nous conseillons toutefois de ne pas utiliser la remorque une fois la nuit tombée. La remorque est fournie avec 8 catadioptres (2 catadioptres par roue, 2 catadioptres sur le devant de la couvertures, 2 à l'arrière de la couverture).

Renseignez-vous afin de vous conformer à la réglementation locale (par exemple en matière d'éclairage et de réflecteur) lorsque le produit est utilisé sur des routes publiques. La réglementation peut-être différente selon les pays.

INSTALLATION DU FANION

Assemblez les 2 sections du drapeau puis glissez le mat dans le logement prévu à cet effet (angle arrière-gauche de la remorque).



IMPORTANT Pour une visibilité accrue, toujours utiliser ce fanion de sécurité.

MONTAGE DU BRAS D'ATTELAGE

Basculez la remorque sur l'arrière afin que le dessous soit entièrement visible. Dévissez la vis de sécurité en utilisant la clé plate et la clé Allen (incluses), pivotez le bras d'attelage vers le haut jusqu'à l'extension totale. Réinsérez et revissez la vis de sécurité et sécurisez avec l'attache en U.

Pour plier et ranger, inversez la procédure, enfoncez entièrement la goupille de sécurité et sécurisez avec l'attache en U.

Note : assurez-vous que la goupille de sécurité soit toujours sécurisée avec l'attache en U.



FIXATION DE LA REMORQUE AU CADRE

Ouvrez le collier du bras d'attelage en tournant la poignée noire dans le sens contraire des aiguilles d'une montre jusqu'à ce que le collier soit assez ouvert pour être fixé autour de la base arrière de la bicyclette (à l'opposé des pignons) directement en avant de l'axe. Serrez la poignée fermement. Faites passer la courroie de sécurité autour de la base arrière près du collier et fixez solidement à l'anneau 'D' attaché au bras d'attelage.



FIXATION DE LA REMORQUE A L'AXE DU VELO

Fixez le connecteur du bras d'attelage à l'axe arrière en utilisant le boulon de l'axe.

Fixez le bras d'attelage et le connecteur sur l'axe avec la goupille de sécurité. Faire passer la courroie de sécurité autour de la base arrière de la bicyclette et fixez solidement à l'anneau 'D' attaché au bras d'attelage.

Note : sécurisez la goupille avec l'attache à ressort.



Procédez à l'inverse pour enlever le bras d'attelage de la bicyclette

ATTENTION Si le bras d'attelage interfère avec la bicyclette ou autres accessoires ou s'il ne se tend pas bien, ne pas l'utiliser.

UTILISATION DE LA REMORQUE DANS SA VERSION

POUSSETTE

Enfoncez simplement la roue dans le logement prévu à cet effet qui se situe à l'avant de la remorque et bloquez la à l'aide de la molette de fixation. Une fois cette opération réalisée, faites évoluer la roue à vide pour vous assurez qu'elle tourne correctement.

Réalisez l'opération inverse pour repasser en version remorque.

NB : la roue peut être stockée dans le compartiment qui se situe à l'arrière du dossier passager.



AVERTISSEMENT : Ce produit ne convient pas pour faire du jogging ou des promenades en rollers.

ATTENTION

Toute charge additionnelle placée sur la barre de direction affecte la stabilité du produit.

UTILISATION DU SYSTEME DE FREINAGE

La remorque est équipée d'un système de freinage destiné à réduire la vitesse durant l'utilisation et à immobiliser le produit à l'arrêt.

La barre de freinage qui se situe à proximité de la barre de direction doit être tirée par l'utilisateur pour actionner la commande.

A l'arrêt, vous pouvez immobiliser la remorque en bloquant le frein en position de parking à l'aide du crochet plastique qui se situe au milieu de la barre de direction.



ATTENTION

Toujours utiliser le frein de parking avant d'asseoir ou de sortir les enfants de la remorque. Une fois le blocage enclenché, poussez légèrement la remorque pour vous assurez que le système est bien opérant.

Vérifiez l'efficacité du système de freinage et la pression des pneus régulièrement (*pression des pneus 3 bars*).

Ne laissez jamais la remorque sans surveillance avec des enfants à bord.

DEMONTAGE, PLIAGE ET REMISAGE

Pour le démontage partiel ou total, inversez les procédures mentionnées précédemment et enfoncez les goupilles de sécurité solidement en les verrouillant avec les attaches en Ut. Vérifiez la remorque et ses pièces avant et après chaque usage et chaque remisage.

Entreposez dans un endroit sec et assurez-vous que la remorque soit sèche avant le remisage.

IMPORTANT

Remiser la remorque hors du soleil afin d'éviter la décoloration et l'affaiblissement du tissu.

ENTRETIEN

Nettoyez périodiquement toutes les pièces, essuyez-les et laissez-les ensuite sécher à l'air, surtout si vous êtes exposé à l'eau salée, au sable etc...

IMPORTANT

Assurez-vous que la remorque et la bicyclette soient en bon état d'utilisation, un détaillant de bicyclette peut vous aider pour l'inspection et l'entretien,

MISE EN GARDE

N'utilisez pas de produits abrasifs. Nettoyez seulement avec de l'eau et du savon doux.

Vérifiez fréquemment les fixations et articulations du cadre, la barre de connexion, système d'attelage au vélo.

Le système de fixation des roues à la remorque, la pression (*pression des pneus 3 bars*) et l'état d'usure des pneus de la remorque sont également à vérifier régulièrement. Trop ou pas assez de pression dans les pneus peut atténuer la stabilité de la remorque.

Vérifiez la toile : absence de déchirures ...

Contrôlez le drapeau et son mât.

LA GARANTIE

1. Durée de la garantie.

- 24 mois à partir de la date d'achat. Le ticket de caisse faisant foi.

2. Garantie.

- La garantie s'applique à condition que le cycle soit utilisé conformément à l'usage pour lequel il a été vendu.
- Contre tout vice de fabrication.
- Contre toute panne d'origine interne entraînant un défaut de jouissance.
- Contre toute défectuosité technique imputable à la fabrication.

3. Sont exclus:

- Les dommages ayant pour origine une cause externe à l'appareil (choc, chute, mauvaise utilisation, erreur de manipulation, etc...)
- Les pièces qui se détériorent par suite de leur usure normale et qui par nature, nécessitent un remplacement fréquent, tels que patins de frein, pneus, chambres à air, etc....
- Les pannes résultant d'un mauvais montage, d'une mauvaise utilisation, ainsi qu' un manque d'entretien.

4. Justificatifs obligatoires.

- Le ticket de caisse justifiant la date d'achat.
- Le nom et la référence du modèle.

5. Service Après-Vente

- Si vous souhaitez avoir des informations supplémentaires, faire réparer le siège, obtenir des pièces détachées ou si vous rencontrez un problème, adressez-vous au Service Après-Vente d'un magasin Cora.

INFORMATIONS A CONSERVER