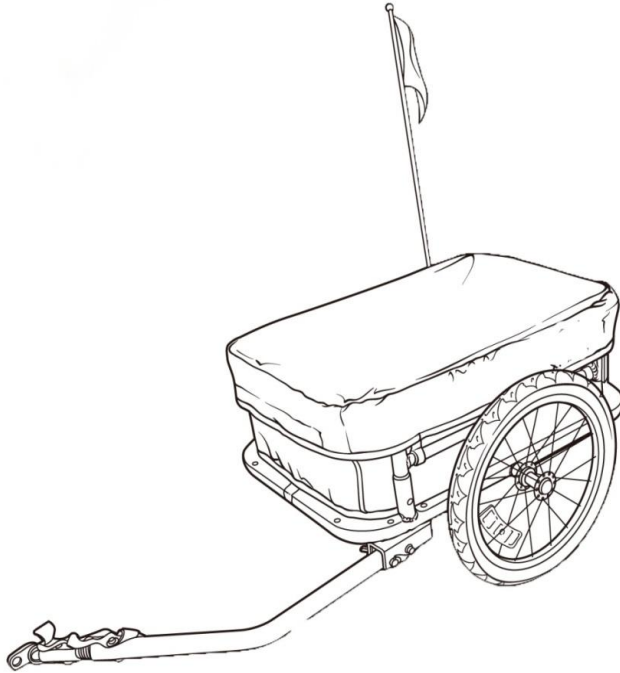


REMORQUE

Manuel de montage et sécurité de l'utilisateur

Réf. CTA61
Lot : SJ84360002



SOMMAIRE	Page
Mode d'emploi et mise en garde	2 à 3
Vue éclatée	4
Assemblage et démontage du châssis	5
Mise en place du panier tissu	5
Mise en place de la capote	5
Fixation et enlèvement des roues	6
Mise en place des catadioptres	6
Installation du fanion	7
Montage du bras d'attelage	7
Fixation de la sangle de sécurité à la base	8
Démontage, pliage, remisage	9
Entretien	9
Service Après-Vente	

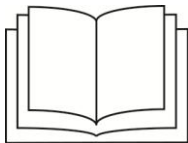
Notice disponible sur le site internet :
<http://www.cora.fr> ► S'informer ► Notices produits

IMPORTE PAR CORA NON ALIMENTAIRE
77435 MARNE LA VALLEE CEDEX 2 FRANCE

FABRIQUE EN CHINE

MODE D'EMPLOI ET MISE EN GARDE

Note : La remorque est pourvue de deux roues ainsi que d'une structure couverte et imperméable qui empêche vos bagages de tomber ou d'être endommagés par la pluie.



LIRE ATTENTIVEMENT CETTE NOTICE AVANT UTILISATION DU PRODUIT

« Important – Conserver ces instructions pour consultation ultérieure »

INFORMATIONS IMPORTANTES

Mise en garde

- Cette remorque est destinée au transport de marchandises uniquement
- Cette remorque n'est pas destinée au transport de personnes
- La charge utile maximale que la remorque est capable de transporter est de 35 kg. Excéder ce chargement maximal peut déséquilibrer la remorque.
- La masse à vide de la remorque est de 10 kg.
- Le poids total en charge est de 45 kg (charge que la remorque peut transporter + masse à vide)
- Ne pas transporter d'animaux
- Utiliser avec des bicyclettes ayant des roues de 26" à 28" pouvant supporter un poids à remorquer d'au moins 45 kg, consulter le manuel de la bicyclette ou contacter son revendeur.
- La charge verticale exercée par la remorque sur le vélo est de 30 N minimum et de 80 N maximum.
- Ne pas accrocher la remorque à des scooters.
- Le non-respect des conditions d'utilisation de la remorque peut entraîner des risques pour l'utilisateur.

Vérification de la sécurité avant la promenade

- Vérifiez que le connecteur du bras d'attelage soit solidement fixé
- Vérifiez que la courroie de sécurité de l'attache soit correctement fixée

Consignes à respecter

- Chargez correctement les bagages et attachez-les.
- Faire l'inspection de la bicyclette et de la remorque avant chaque sortie
- Vérifiez régulièrement la pression d'air dans les pneus
- Vérifiez régulièrement le bon serrage des éléments de fixation, timon, tête d'attelage, châssis, éclairage, etc... pour une utilisation sûre de la remorque.
- Conduisez plus lentement avec la remorque
- La distance d'arrêt est plus grande. Utilisez les freins plus tôt. Ralentir dans les virages.
- Nous vous conseillons de mettre la capote sur la remorque durant le trajet.
- S'assurer que la charge totale sur le vélo (conducteur + bagages + charge d'attelage) est sous la limite maximum indiquée le fabricant du vélo.

INFORMATIONS DE SECURITE

Ne pas modifier la remorque ou son dispositif d'attelage à la bicyclette. Ne pas utiliser la remorque si des pièces de la remorque et/ou de la bicyclette sont brisées ou manquantes. Contactez votre revendeur pour vous procurer les éventuelles pièces détachées pour la remorque.

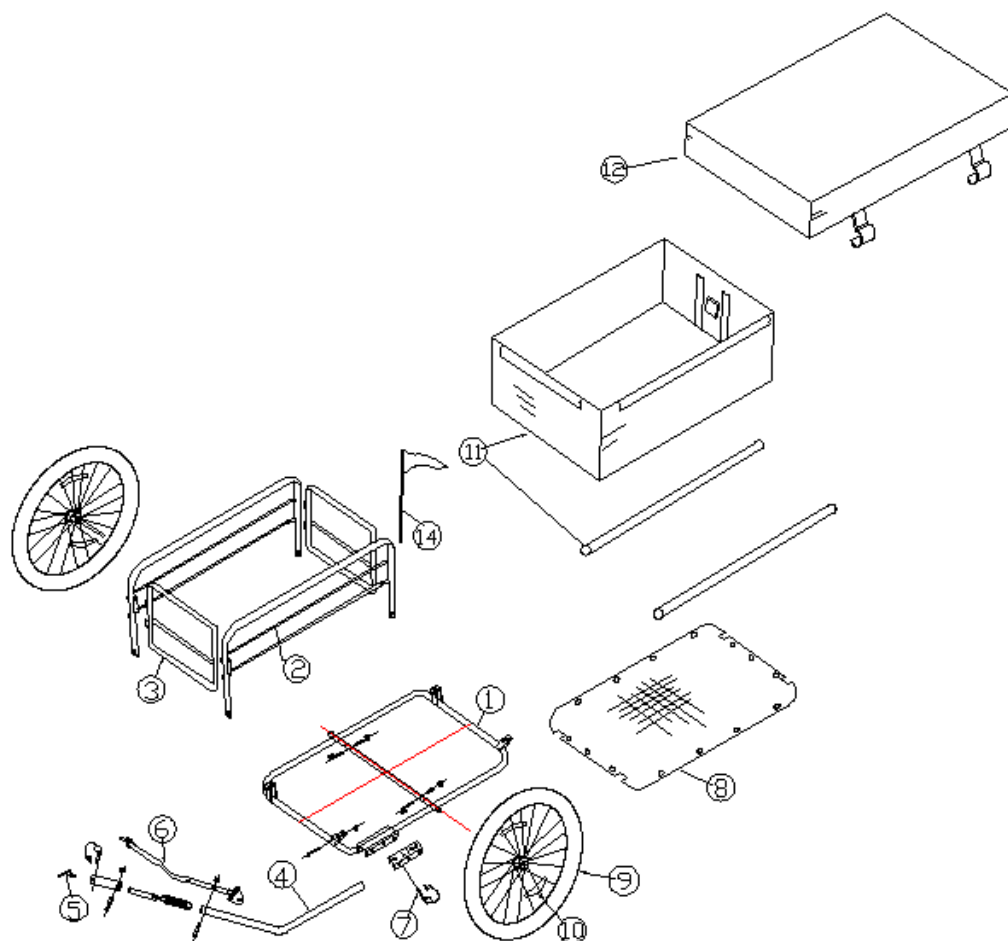
PENDANT L'UTILISATION DE LA REMORQUE, VEUILLEZ SUIVRE CES MISES EN GARDE DE SECURITE.

- Faire l'inspection de la remorque et de ses pièces avant et après chaque utilisation. Pour la sécurité, il est essentiel d'apporter les soins et l'entretien convenable à la remorque.
- A l'assemblage de la remorque, veuillez vous assurer que les roues sont installées conformément aux consignes au chapitre de montage. Gonflez les pneus à la pression recommandée et vérifiez la pression avant chaque utilisation. L'excès de pression peut faire basculer la remorque.
- Attachez le connecteur du bras d'attelage au cadre de la bicyclette. Le connecteur doit être tendu et la courroie de sécurité doit passer autour de la base arrière et le crochet accroche dans l'anneau 'D'.
- Le conducteur de la bicyclette doit être âgé d'au moins 16 ans et en bonne condition physique.
- Assurez-vous que la bicyclette soit en bon état de fonctionnement et que les freins soient adéquats. Il est recommandé d'équiper la bicyclette avec des rétroviseurs. Les lumières doivent être allumées à l'aube et au crépuscule.
- Ne pas surcharger la remorque. La charge limite permise est de 45kgs.
- Ne pas essayer d'installer d'autres sièges dans la remorque. L'utilisation de sièges pourrait causer des dommages à la remorque ou des blessures aux passagers.
- La facilité de manœuvre du vélo peut changer sensiblement avec la remorque attelée, en particulier en ce qui concerne l'équilibre, le braquage et le freinage.
- En cas d'urgence, rupture ou crevaison, pousser la remorque sur le bas-côté de la route avant de procéder à toute opération de réparation.

Recommandations de sécurité pour le cycliste

- Ne pas conduire sur les voies rapides, rues achalandées ou dans les endroits non sécuritaires pour les vélos.
- Le soir, si vous devez conduire, utilisez les lumières et des vêtements à haute visibilité.
- Ne pas faire de virage étroit, car la remorque peut se renverser.
- Ne pas voyager à haute vitesse, ni prendre de descente rapide
- Ne pas dépasser une vitesse de 13Km/H en ligne droite ou 5km/h dans les virages car la vitesse peut affecter votre habilité à contrôler le vélo et votre vision des irrégularités de la route.
- Evitez les trous, les dos d'ânes, les flaques de boue ou autres obstacles.

VUE ECLATEE



LISTE DES PIECES

No	NOM	QUANTITE	No	NOM	QUANTITE
1	Tube de base	1	8	Planche	1
2	Châssis latéral	2	9	Roue	2
3	Châssis transversal	2	10	Catadioptres	4
4	Bras d'attelage	1	11	Panier tissu	1
5	Système d'accroche du bras d'attelage	1	12	Capote	1
6	Harnais de sécurité	1	14	Fanion	1
7	Goupille de sécurité	3			

ASSEMBLAGE ET DEMONTAGE DU CHASSIS

Videz le contenu du carton et séparez les pièces. Positionnez les panneaux latéraux en position verticale, insérez la goupille de sécurité dans l'entrebâilleur du bas. Hissez le panneau arrière de la remorque et fixez-le avec du velcro.



Faites les opérations dans le sens contraire pour démonter le châssis et le siège.

Note : sécurisez la goupille avec l'attache-ressort.

MISE EN GARDE

Soyez prudent en pliant et en dépliant la remorque afin de prévenir les blessures.

ASSEMBLAGE DU PANIER TISSU

Positionnez le panier tissu dans le cadre aluminium et attachez-le avec du velcro. Utilisez le lien inférieur pour fixer le panier à la base inférieure de la remorque.



ASSEMBLAGE DE LA CAPOTE

Positionnez la capote et tirez sur les sangles jusqu'à ce que le clip s'accroche sur le cadre en aluminium.



FIXATION ET ENLEVEMENT DES ROUES

Soulevez l'arrière de la remorque, insérez l'axe de la roue dans le logement prévu à cet effet. Le crochet de sécurité vient bloquer la roue. Lorsque les deux roues sont assemblées, tirez sur ces dernières afin de vous assurer qu'elles sont bloquées correctement.

Pour enlever les roues, soulevez l'arrière de la remorque. Déverrouillez le blocage rapide par une simple pression et tirez sur la roue.

Note : assurez-vous du gonflage convenable des pneus et vérifiez-le régulièrement.



MISE EN GARDE

La mauvaise installation et/ou ajustement des roues avec le levier à blocage rapide pourraient occasionner qu'une roue s'enlève pendant l'utilisation et causer de graves blessures.

MISE EN PLACE DES CATADIOPTRES

Vissez les catadioptres rouges sur l'arrière de la remorque et les catadioptres blancs à rayon de chaque côté des roues. Resserrez les vis solidement.



MISE EN GARDE

Un catadioptrone conforme aux règlements en vigueur doit être visible à l'arrière de la remorque. Cette remorque est équipée de 5 catadioptrons au total (2 catadioptrons sur chaque roue, 1 catadioptrone sur le cadre).

N'utilisez jamais la remorque de nuit ni le jour en cas de visibilité réduite sans les éclairages et les systèmes réfléchissants adéquats. Toujours respecter les règles du code de la route. Renseignez-vous afin de vous conformer à la réglementation nationale (par exemple en matière d'éclairage et de réflecteur) lorsque le produit est utilisé sur des routes publiques. La réglementation peut être différente selon les pays.

Nous vous conseillons toutefois de ne pas utiliser la remorque une fois la nuit tombée.

INSTALLATION DU FANION

Inserez le mât dans la pochette au coin arrière-gauche du panneau latéral.



IMPORTANT

Pour une visibilité accrue, toujours utiliser le fanion de sécurité.

MONTAGE DU BRAS D'ATTELAGE

Basculez la remorque sur l'arrière afin que le dessous soit entièrement visible. Retirez l'attache auto-agrippante puis la goupille de sécurité, pivotez le bras d'attelage vers le haut jusqu'à l'extension totale. Réinsérez la goupille de sécurité et sécurisez avec l'attache auto-agrippante. Pour plier et ranger, inversez la procédure, enfoncez la goupille de sécurité et sécurisez l'attache auto-agrippante. Note: Assurez-vous que la goupille de sécurité soit toujours sécurisée avec l'attache auto-agrippante.



Sécurisez avec l'attache auto-agrippante



IMPORTANT

Ne pas utiliser la remorque sans l'installation convenable de la goupille de sécurité.

FIXATION DE LA REMORQUE A LA BASE ARRIERE

Ouvrez le collier du bras d'attelage en tournant la poignée noire dans le sens antihoraire jusqu'à ce que le collier soit assez ouvert pour être fixé autour de la base arrière de la bicyclette (à l'opposé du système d'engrenage) directement en avant de l'axe. Serrez la poignée fermement. Faites passer la courroie de sécurité autour de la base arrière près du collier et fixez solidement à l'anneau 'D' attaché au bras d'attelage.



FIXATION DE LA SANGLE DE SECURITE REMORQUE A LA BASE ARRIERE

Fixez le connecteur du bras d'attelage à l'axe arrière en utilisant le boulon de l'axe. Fixez le bras d'attelage et le connecteur sur l'axe avec la goupille de sécurité. Faire passer la courroie de sécurité autour de la base arrière de la bicyclette et fixez solidement à l'anneau 'D' attaché au bras d'attelage.

Note : sécurisez la goupille avec l'attache à ressort.



Procédez à l'inverse pour enlever le bras d'attelage de la bicyclette

ATTENTION

Si le bras d'attelage interfère avec la bicyclette ou autres accessoires ou s'il ne se tend pas bien, ne pas l'utiliser.

DEMONTAGE, PLIAGE ET REMISAGE

Pour le démontage partiel ou total, le pliage et le pliage, inversez les procédures ci-avant mentionnées et enfoncez les goupilles de sécurité solidement et les barrer avec les attaches à ressort. Vérifiez la remorque et ses pièces avant et après chaque usage et entreposage. Vérifier la remorque et la bicyclette avant chaque usage.

Entreposez dans un endroit sec et assurez-vous que la remorque soit sèche avant le remisage.

IMPORTANT

Remiser la remorque hors du soleil afin d'éviter la décoloration et l'affaiblissement du tissu.

ENTRETIEN

La remorque vélo s'entretient sans difficultés.

Pour bien rouler, il est nécessaire de bien laver et lubrifier l'engrenage de vos roues, de façon périodique.

Nettoyez périodiquement toutes les pièces, essuyez-les et laissez-les ensuite sécher à l'air, surtout si vous êtes exposé à l'eau salée, au sable etc.

IMPORTANT

Assurez-vous que la remorque et la bicyclette soient en bon état d'utilisation, un détaillant de bicyclette peut vous aider pour l'inspection et l'entretien.

MISE EN GARDE

N'utilisez pas de produits abrasifs. Nettoyez seulement avec de l'eau et du savon doux.

L'utilisation de la remorque peut, au bout d'un moment, entraîner l'usure de son mécanisme d'attache, il doit donc être régulièrement contrôlé. Vérifiez fréquemment les fixations et articulations du cadre, la barre de connexion, système d'attelage au vélo.

Systeme de fixation des roues à la remorque, la pression et l'état d'usure des pneus de la remorque. Trop ou pas assez de pression dans les pneus peut atténuer la stabilité de la remorque.

Vérifiez la toile : absence de déchirures.

La structure de la remorque doit être nettoyée à l'aide d'une éponge imbibée d'eau chaude savonneuse; le solvant est interdit car il risquerait de l'endommager. Afin d'éviter que la moisissure ne s'installe, il est recommandé de bien l'essuyer

Contrôlez le drapeau et son mât.

SERVICE APRES-VENTE

Service Après-Vente

Pour toute information complémentaire, faire réparer l'appareil ou en cas de problème, s'adresser au Service Après-Vente d'un magasin Cora.

Pièces détachées non disponibles.

INFORMATIONS A CONSERVER

Importé par Cora Non Alimentaire

77435 Marne la Vallée

Lot #: SJ84360002